

Pavel Tuleja

www.opf.slu.cz/tuleja - tuleja@opf.slu.cz

ANALÝZA VÝVOJE ČESKÉ EKONOMIKY V LETECH 1995- 2006

Pavel Tuleja, katedra ekonomie, SU OPF v Karviné

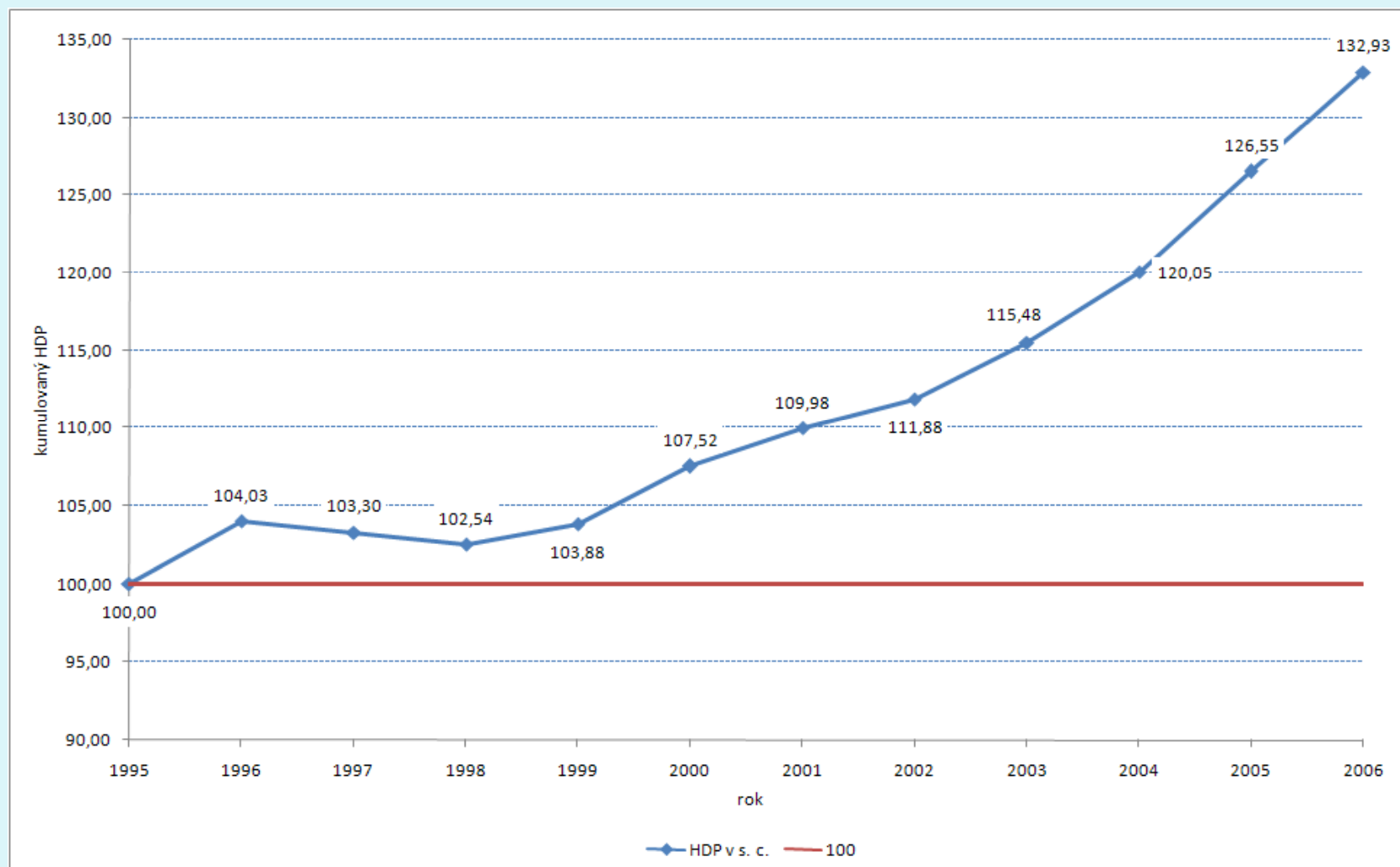
Hrubý domácí produkt a ekonomický růst

2

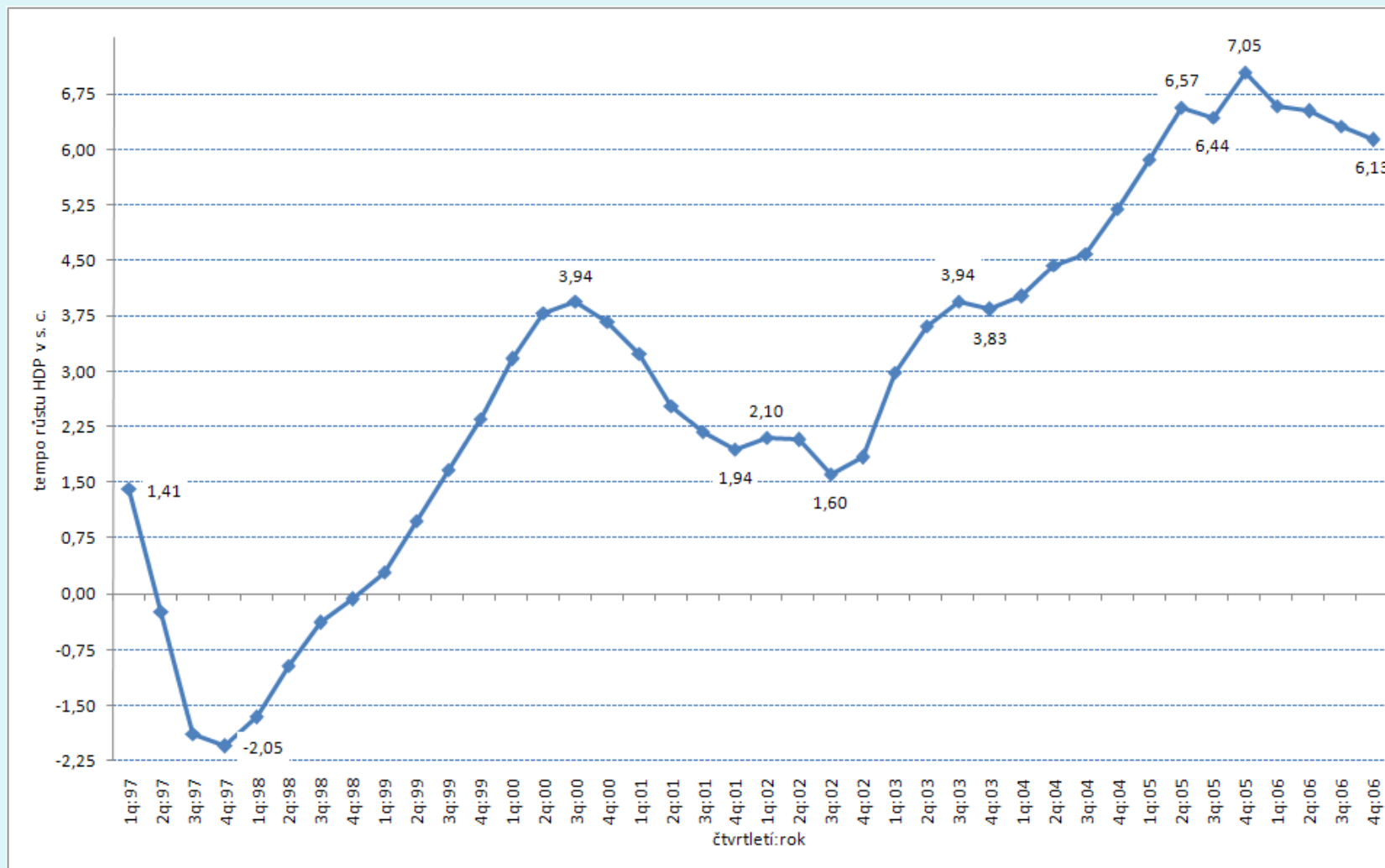
- **první etapou jsou roky 1995-1996**, kdy v České republice doznívá období hospodářské konjunktury, jejíž počátek nalezneme již v roce 1993,
- **období dvouletého reálného poklesu (1997-1998)**, v jehož průběhu se hodnota hrubého domácího produktu reálně snížila o 1,49 procentních bodů
- **a osmileté období hospodářského růstu (1999-2006)**, kdy reálný HDP opět vzrostl, a to o 30,39 %.

Obrázek 1 – Kumulovaný hrubý domácí produkt v České republice v letech 1995-2006 (s. c. 2000, %)

3



Obrázek 2 – Tempo růstu hrubého domácího produktu v České republice v letech 1997-2006 (SOPR = 100, s. c. 2000, %)

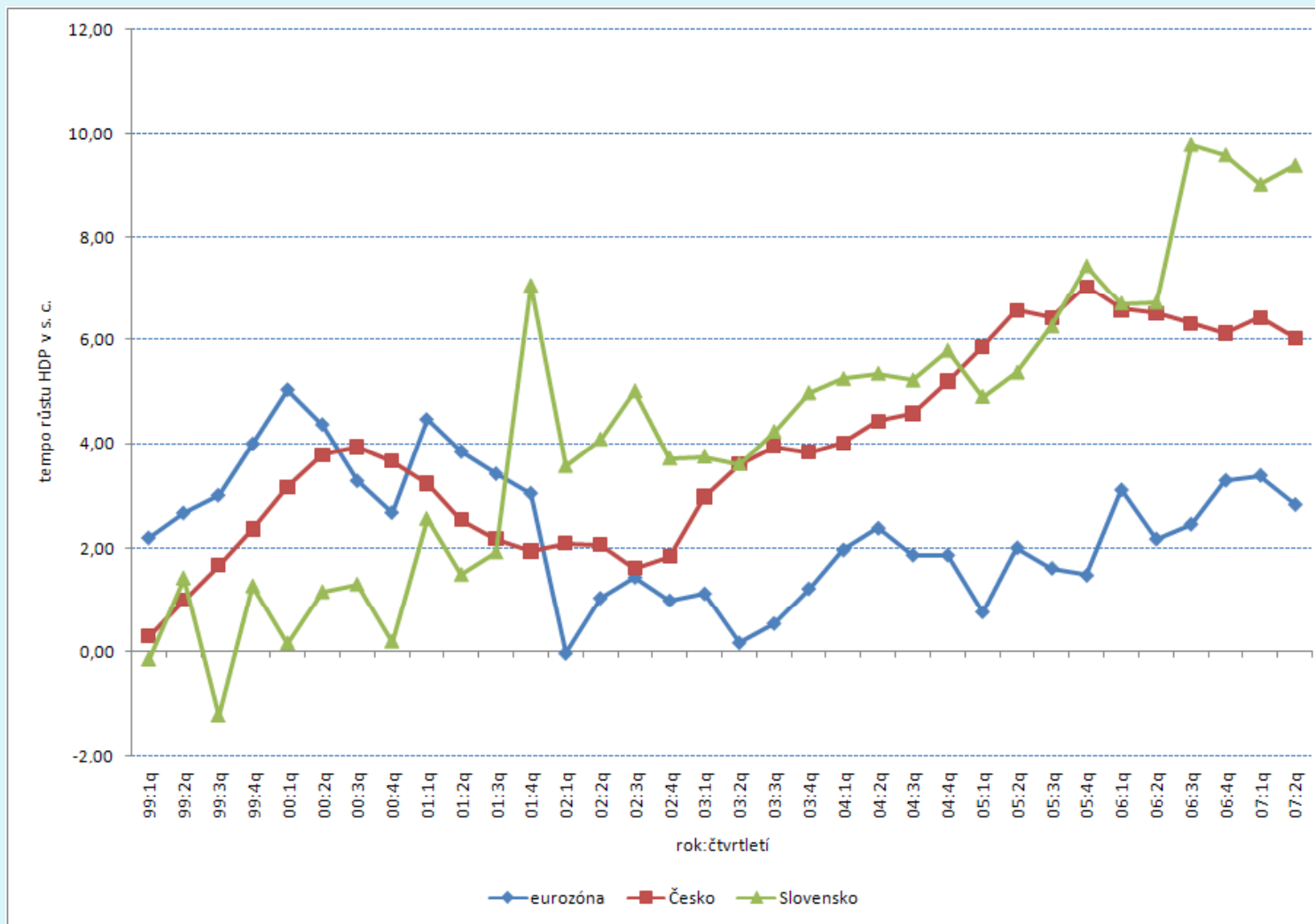


Tabulka 1 – Potenciální hrubý domácí produkt a produkční mezera v České republice (mil. CZK, s.c. 1995, %) na Slovensku (mil. SKK, s. c. 1995, %) a v eurozóně (mil. EUR, s. c. 1995, %) v letech 1999-2006

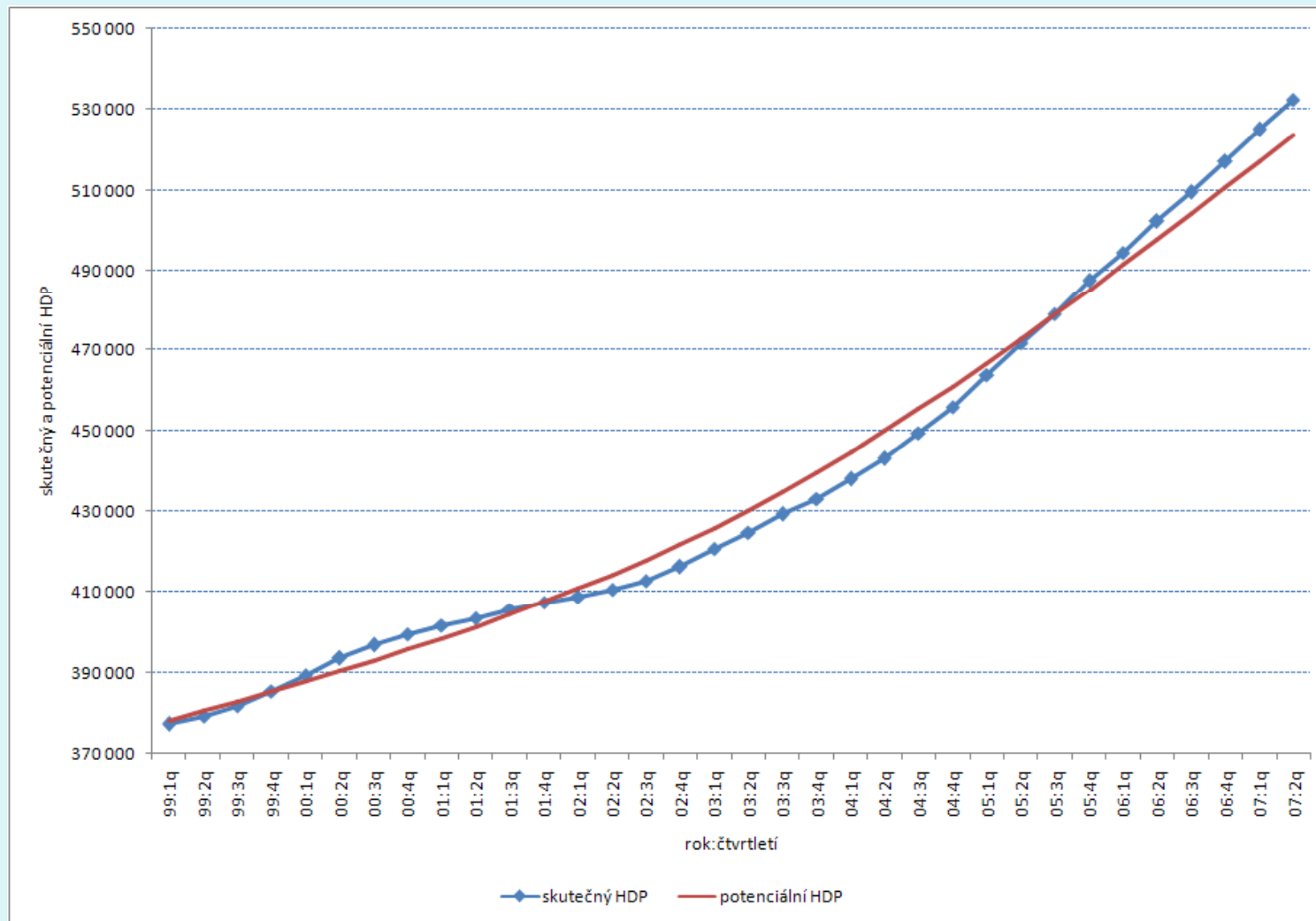
5

země	1999	2000	2001	2002	2003	2004	2005	2006
Česko								
potenc. HDP	1.512,7	1.573,0	1.634,2	1.696,6	1.760,6	1.826,0	1.892,4	1.959,3
GAP	0,9	-0,4	-1,4	-1,9	-1,7	-0,9	0,6	2,3
Slovensko								
potenc. HDP	676,9	707,1	737,9	769,6	802,3	835,9	870,2	904,7
GAP	1,3	-0,9	-2,2	-2,7	-2,3	-1,1	0,9	3,2
eurozóna								
potenc. HDP	6.016,2	6.155,4	6.293,5	6.430,4	6.566,1	6.700,8	6.834,9	6.968,9
GAP	-0,1	0,3	0,6	0,4	0,2	-0,1	-0,3	-0,3

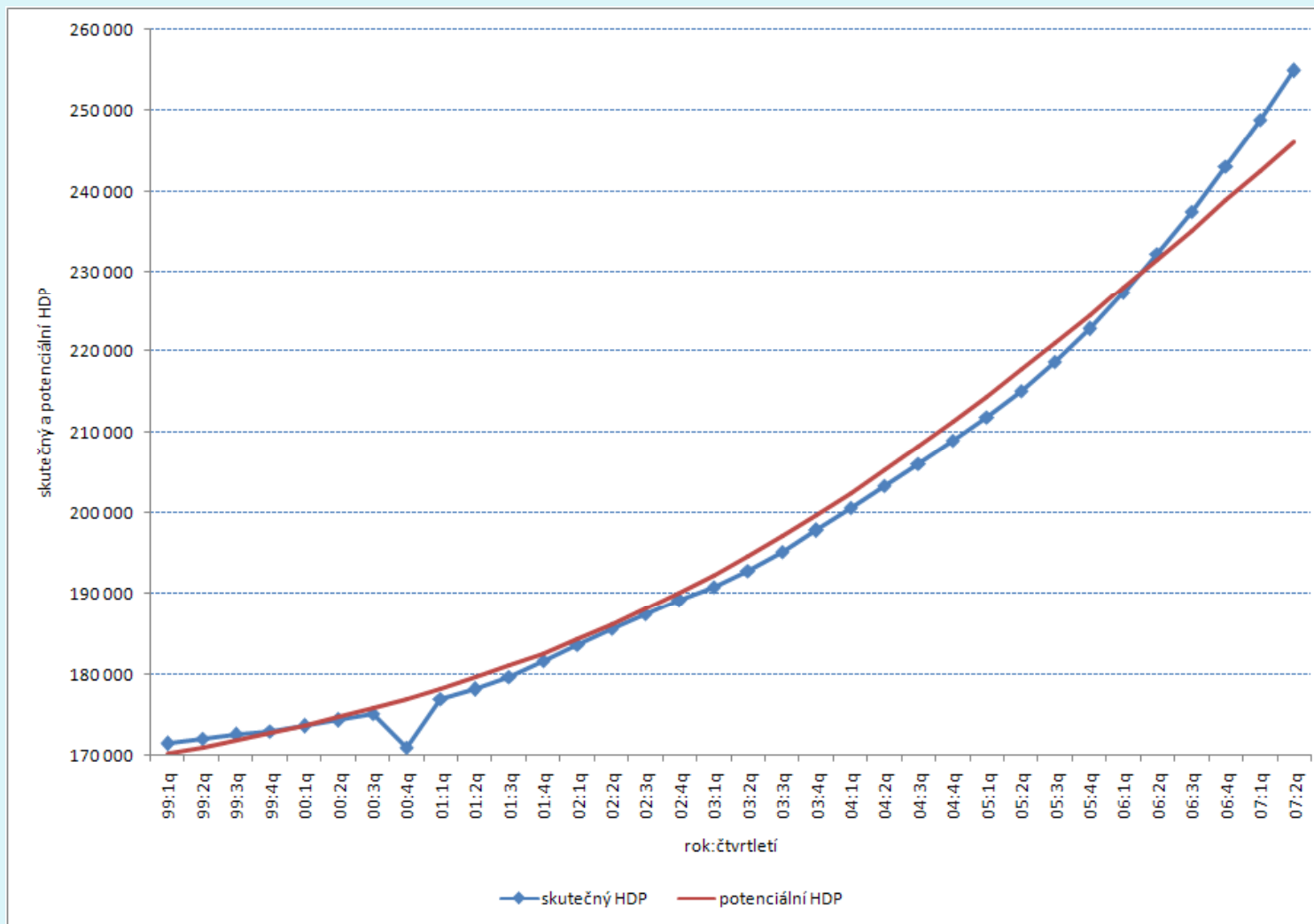
Obrázek 3 – Tempo růstu reálného hrubého domácího produktu v České republice a v eurozóně v letech 1999-2007 (SOPR = 100, s. c. 1995, %)



Obrázek 4 – Tempo růstu reálného a potenciálního hrubého domácího produktu v České republice v letech 1999-2007 (sezónně očištěno, s. c. 1995, %)

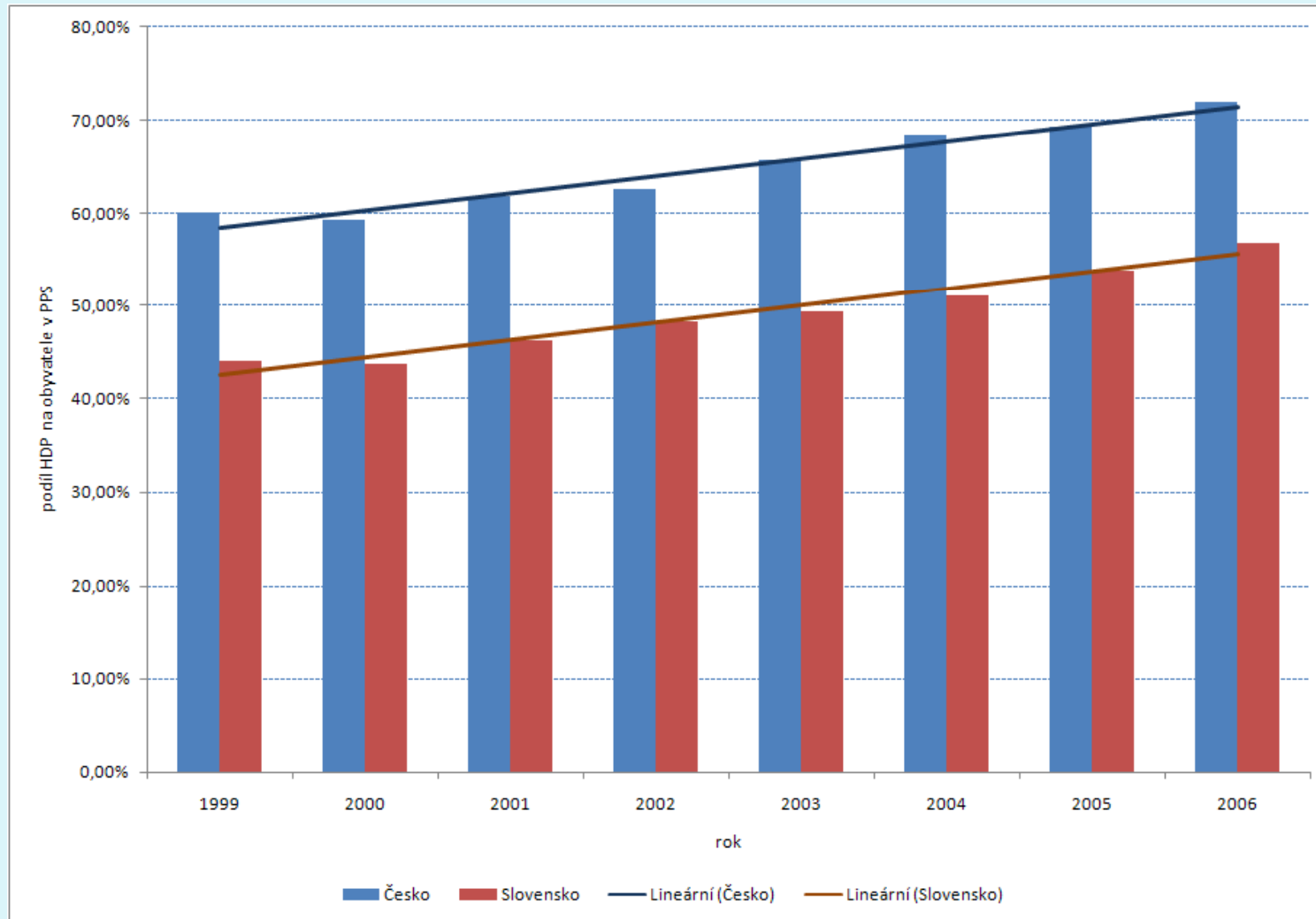


Obrázek 5 – Tempo růstu reálného a potenciálního hrubého domácího produktu na Slovensku v letech 1999-2007 (sezónně očištěno, s. c. 1995, %)

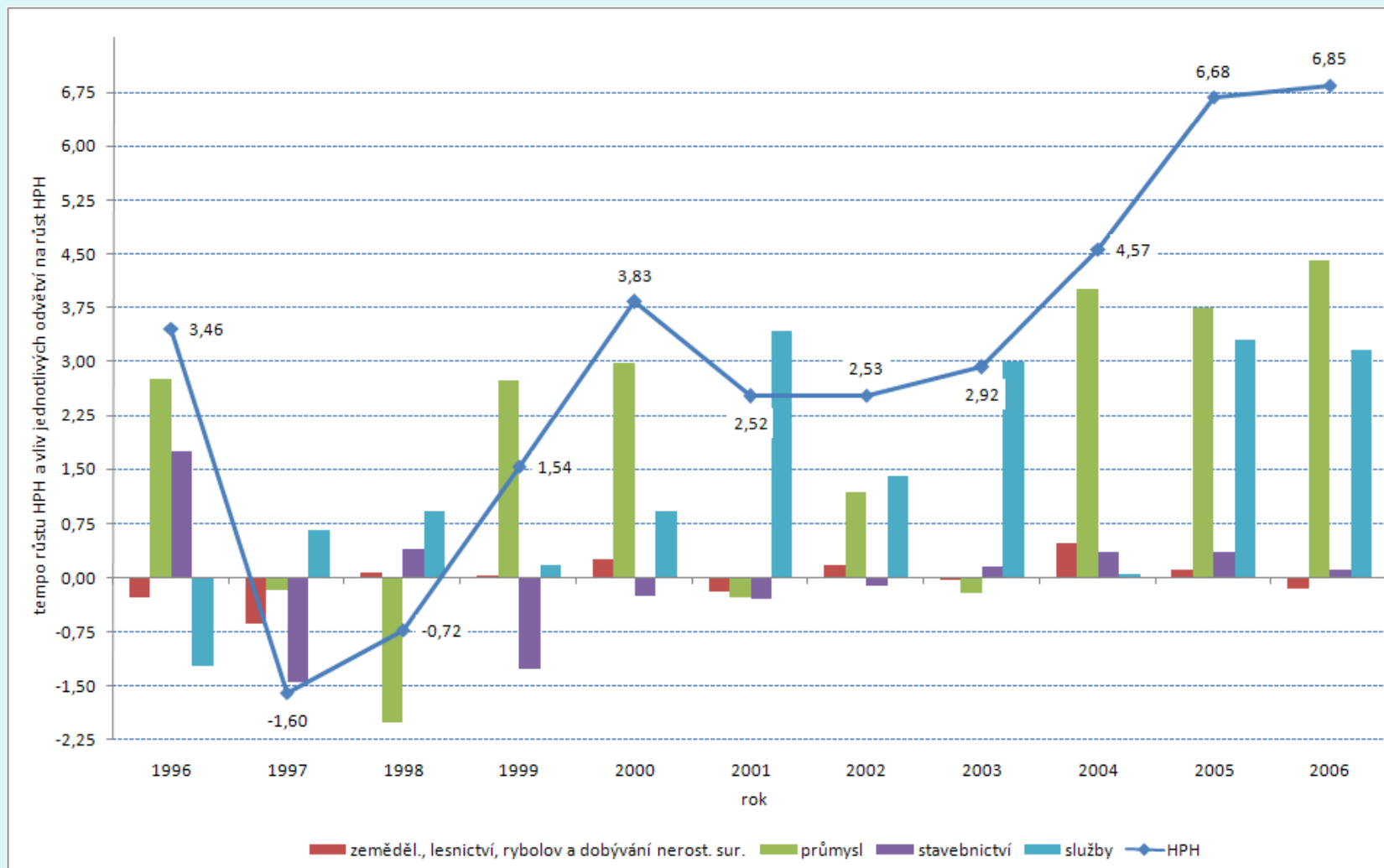


Obrázek 6 – HDP na obyvatele v PPS v Česku a na Slovensku v letech 1999-2006 (%)

9



Obrázek 7 – Tempo růstu hrubé přidané hodnoty (SOPR = 100, s. c. 2000, %) a vliv vybraných odvětví na růst HPH (s. c. 2000, %) v České republice v letech 1996-2006

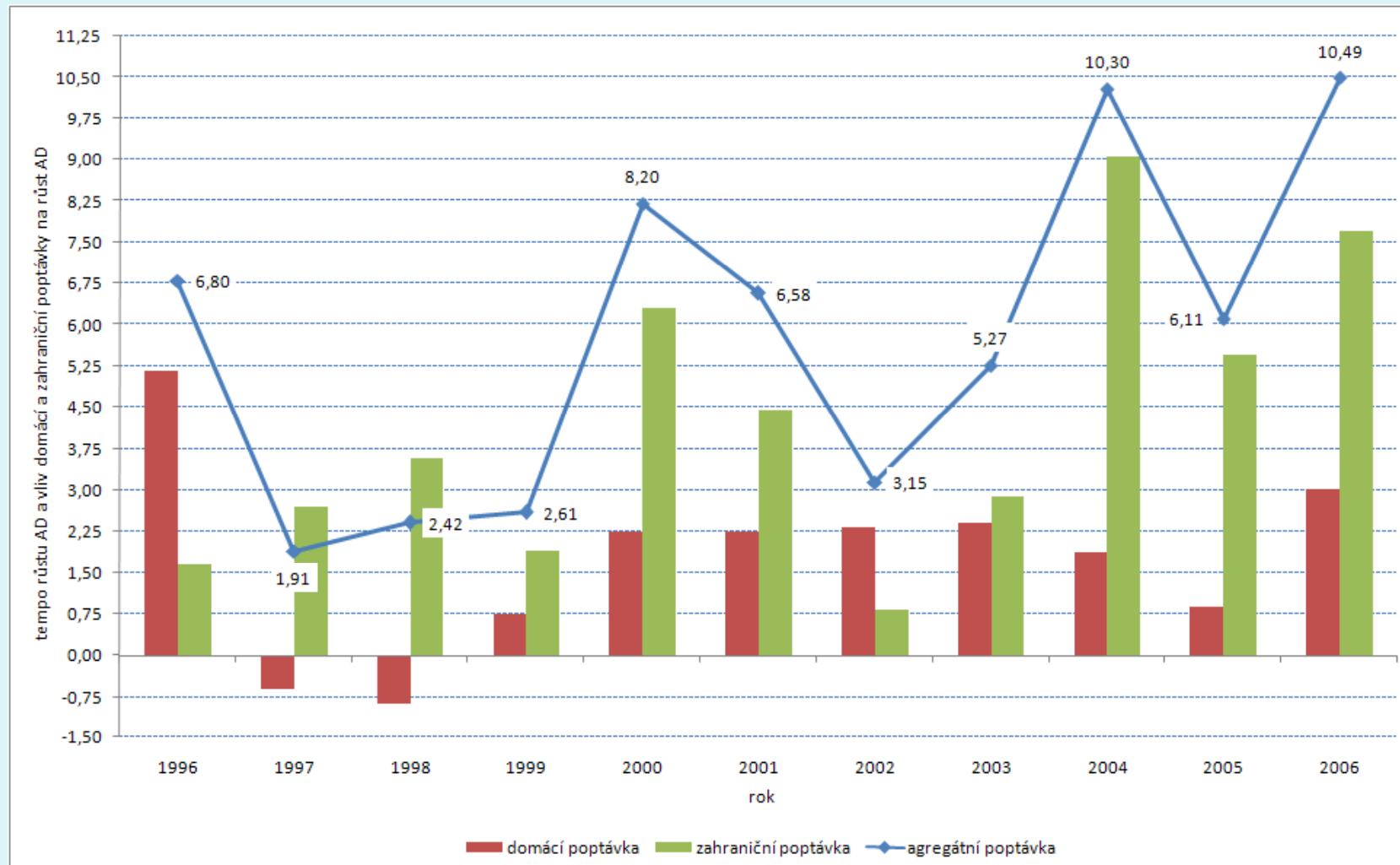


Tabulka 2 – Struktura české a slovenské ekonomiky v letech 1999-2006 (%)

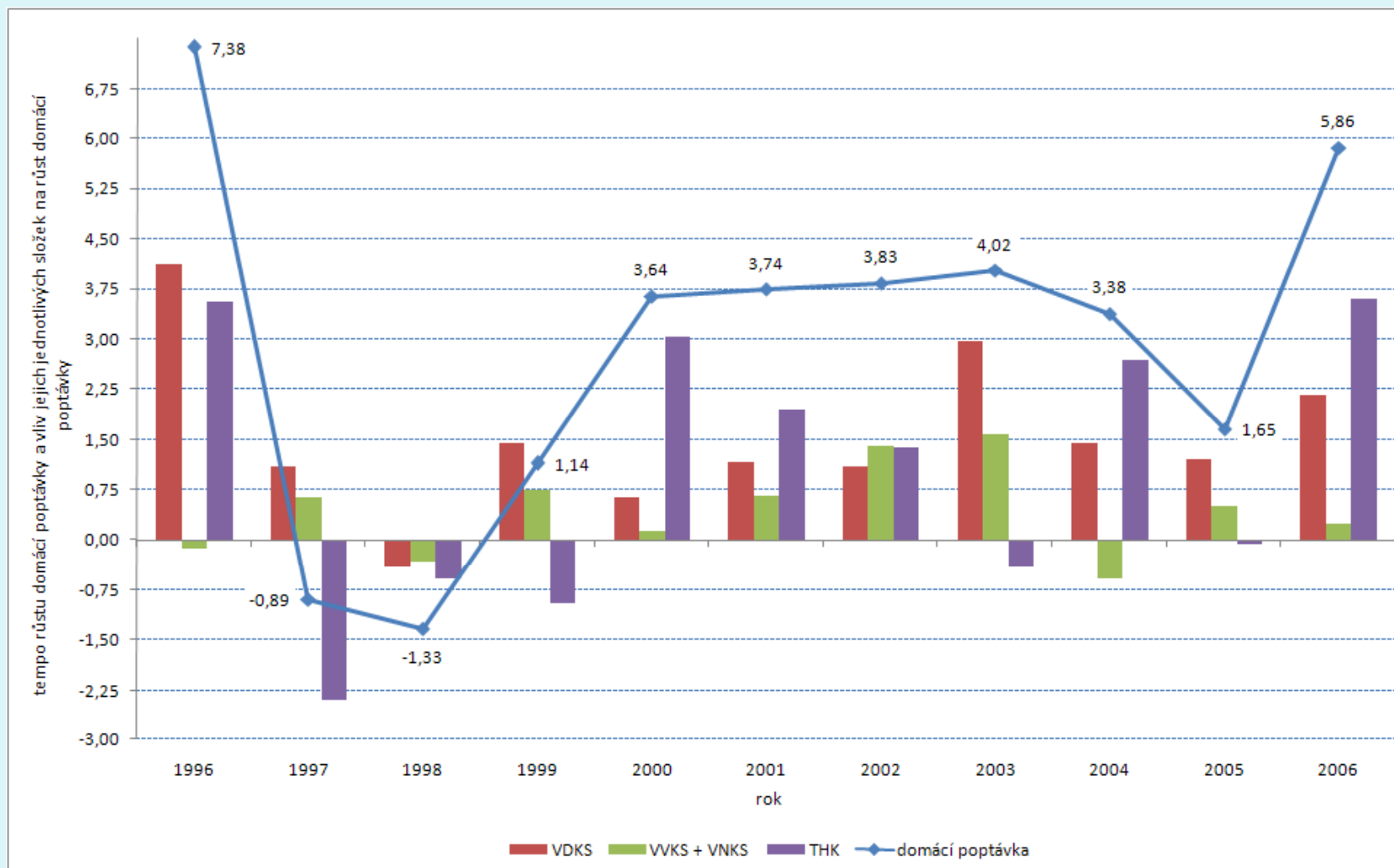
11

země	1999	2000	2001	2002	2003	2004	2005	2006
Česko								
zemědělství	3,88	3,86	3,97	3,30	3,08	3,34	2,90	2,66
průmysl	31,78	31,57	31,42	30,47	29,48	32,04	31,44	31,63
stavebnictví	6,98	6,40	6,28	6,16	6,38	6,45	6,69	6,44
služby	57,36	58,17	58,32	60,07	61,06	58,18	58,97	59,27
Slovensko								
zemědělství	4,70	4,50	4,65	5,12	4,54	4,48	4,40	3,98
průmysl	29,68	29,13	28,57	26,59	28,90	29,00	28,89	28,10
stavebnictví	5,60	7,09	6,31	7,23	6,09	6,38	6,77	6,86
služby	60,02	59,28	60,47	61,07	60,47	60,13	59,93	61,06

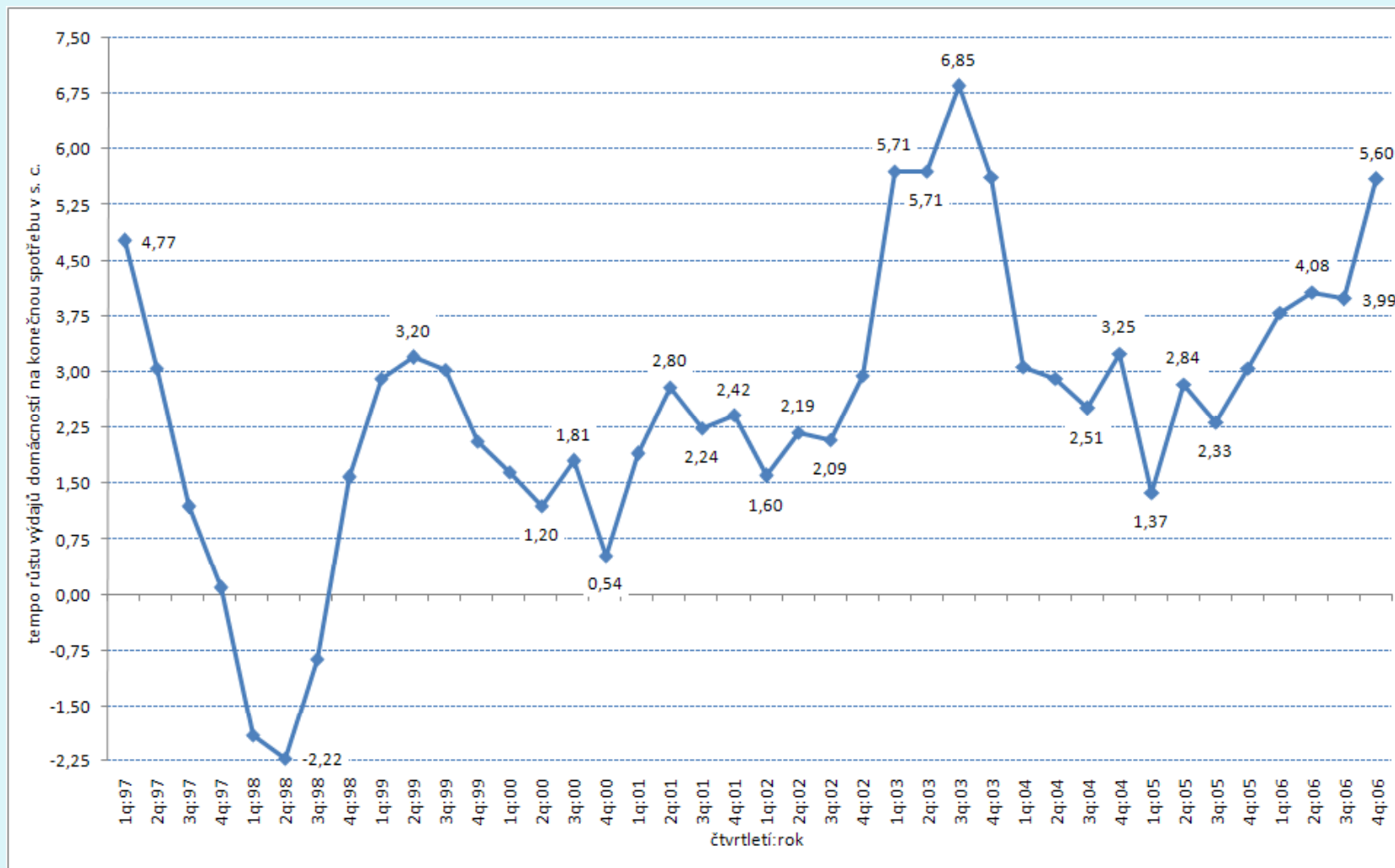
Obrázek 8 – Tempo růstu agregátní poptávky (SOPR = 100, s. c. 2000, %) a vliv domácí a zahraniční poptávky na růst AD (s. c. 2000, %) v České republice v letech 1996-2006



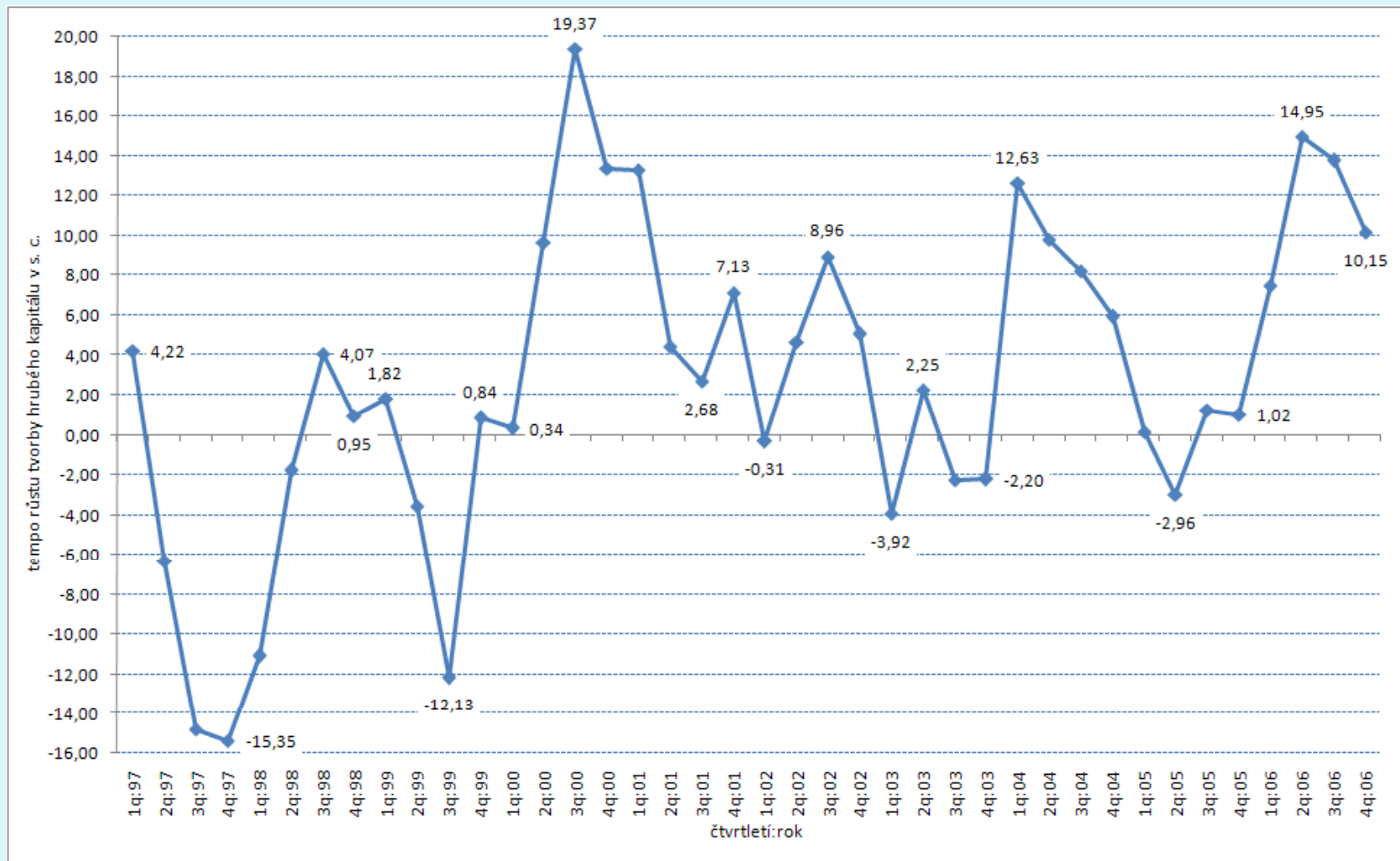
Obrázek 9 – Tempo růstu domácí poptávky (SOPR = 100, s. c. 2000, %) a vliv jejich složek na růst domácí poptávky (s. c. 2000, %) v České republice v letech 1996-2006



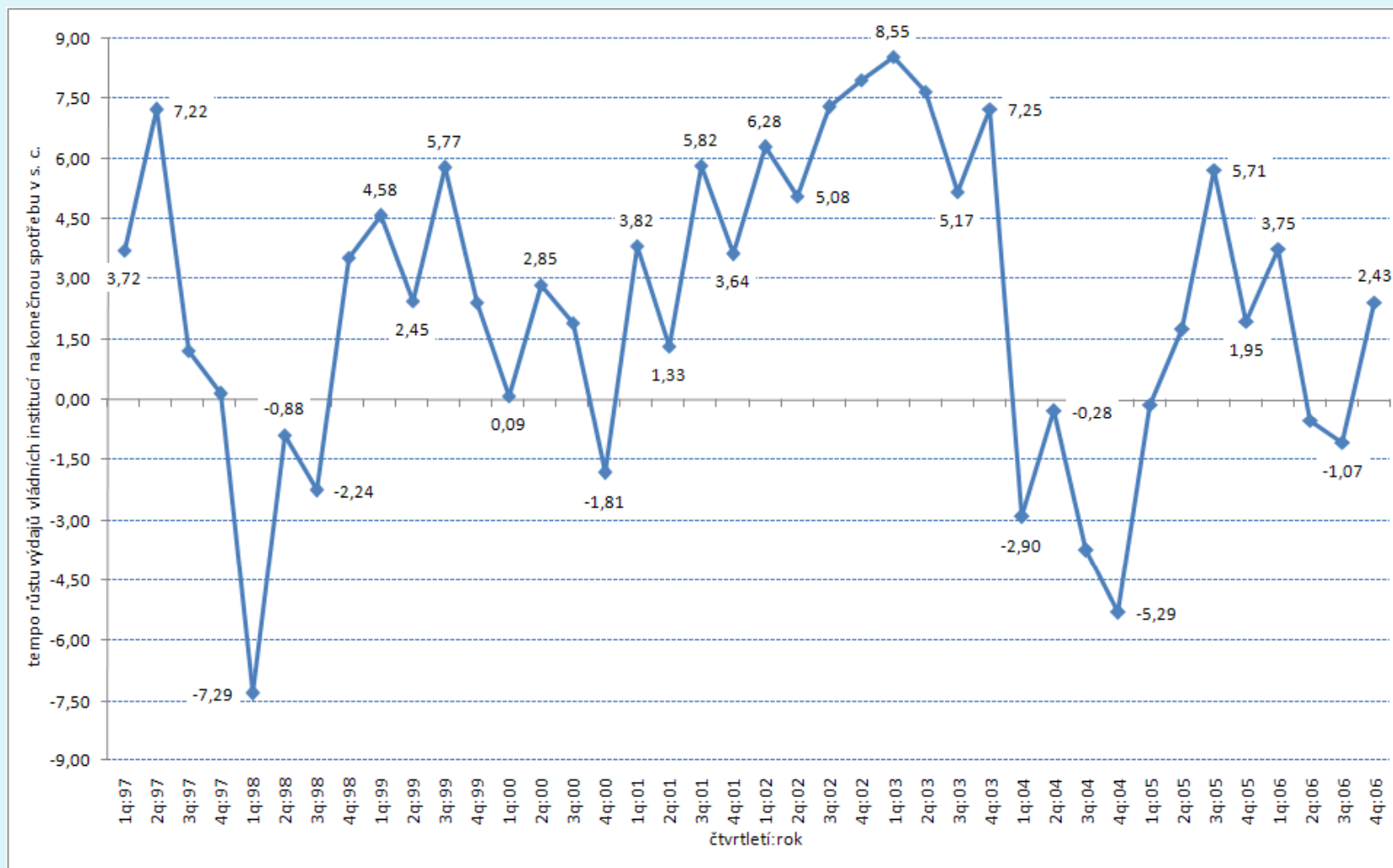
Obrázek 10 – Tempo růstu výdajů domácností na konečnou spotřebu v České republice v letech 1997-2006 (SOPR = 100, s. c. 2000, %)



Obrázek 11 – Tempo růstu tvorby hrubého kapitálu v České republice v letech 1997-2006 (SOPR = 100, s. c. 2000, %)



Obrázek 12 – Tempo růstu výdajů vládních institucí na konečnou spotřebu v České republice v letech 1997-2006 (SOPR = 100, s. c. 2000, %)

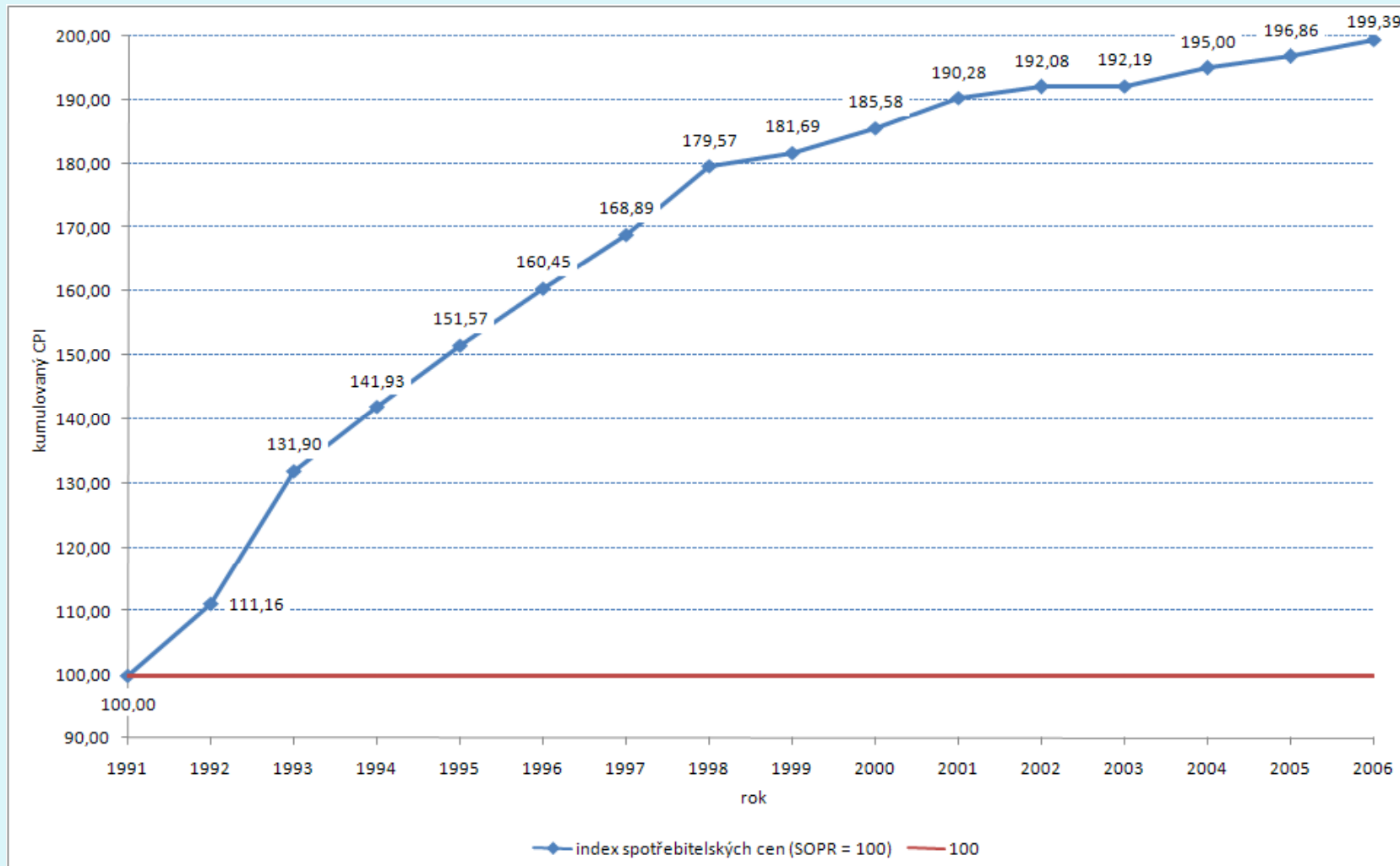


Cenová stabilita

17

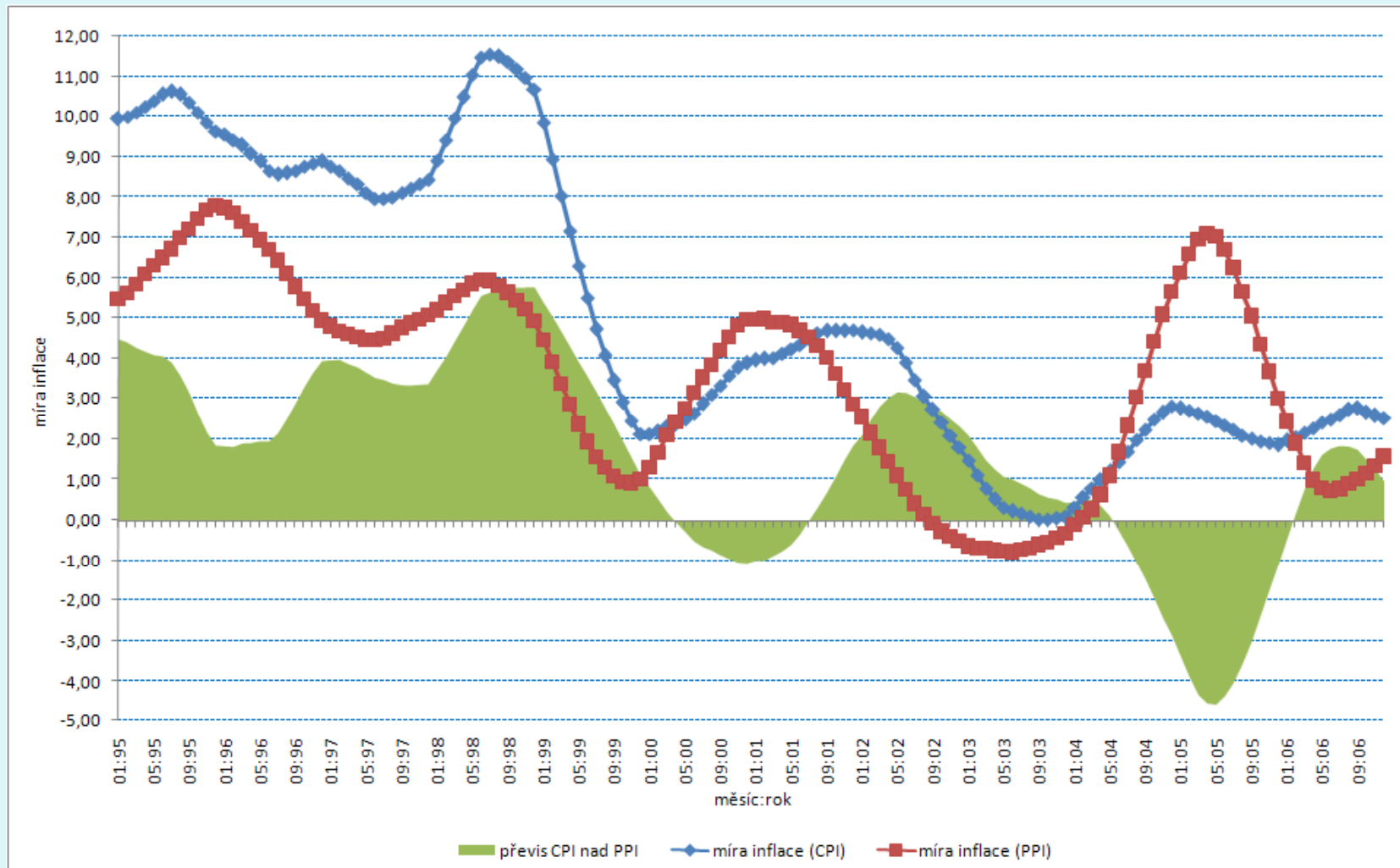
- první období můžeme ztotožnit s **prvním pololetím roku 1995**, kdy se index spotřebitelských cen pohyboval na průměrné úrovni 110,72,
- druhou etapou je období vymezené **srpnem 1995 a červencem 1997**, v jejímž průběhu index spotřebitelských cen (klouzavý průměr) poklesl o 2,59 p. b., tj. ze 110,55 na 107,97.
- V následujícím časovém úseku (**srpen 1997 – červenec 1998**) pak došlo k dalšímu růstu cenové hladiny, jenž byl následně vystřídán
- razantním poklesem tempa růstu spotřebitelských cen **v srpnu 1998 až lednu 2000**, kdy se míra inflace snížila o téměř devět a půl procentního bodu. Na tuto etapu vývoje pak navázalo
- dvouleté období růstu spotřebitelských cen (**roky 2000-2001**),
- jenž bylo nejprve v lednu 2002 vystřídáno dalším obdobím poklesu (**leden 2002 – říjen 2003**)
- a následně **v listopadu 2003** čtvrtým obdobím růstu, jehož konec nalezneme v **prosinci roku 2004**,
- osmé období, jež je opět obdobím poklesu cenové hladiny pak můžeme ztotožnit s **rokem 2005**,
- kdežto poslední, tj. deváté období, jež odpovídá **roku 2006**, můžeme označit za období zvyšujícího se tempa růstu spotřebitelských cen.

Obrázek 13 – Kumulovaný index spotřebitelských cen v České republice v letech 1991-2006 (průměr, SOPR = 100, %)

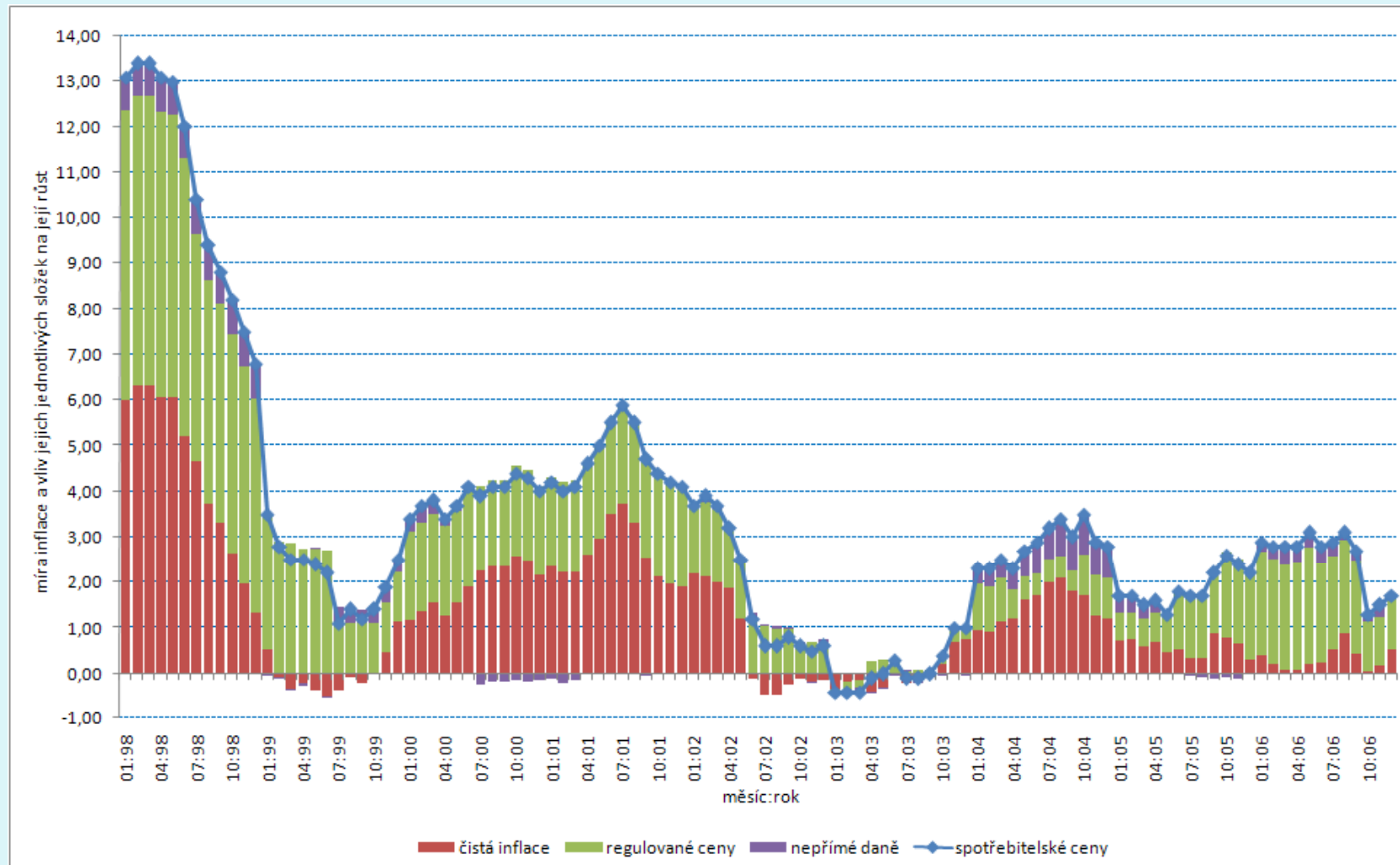


Obrázek 14 – Míra inflace v České republice v letech 1995-2006 (klouzavý průměr, %)

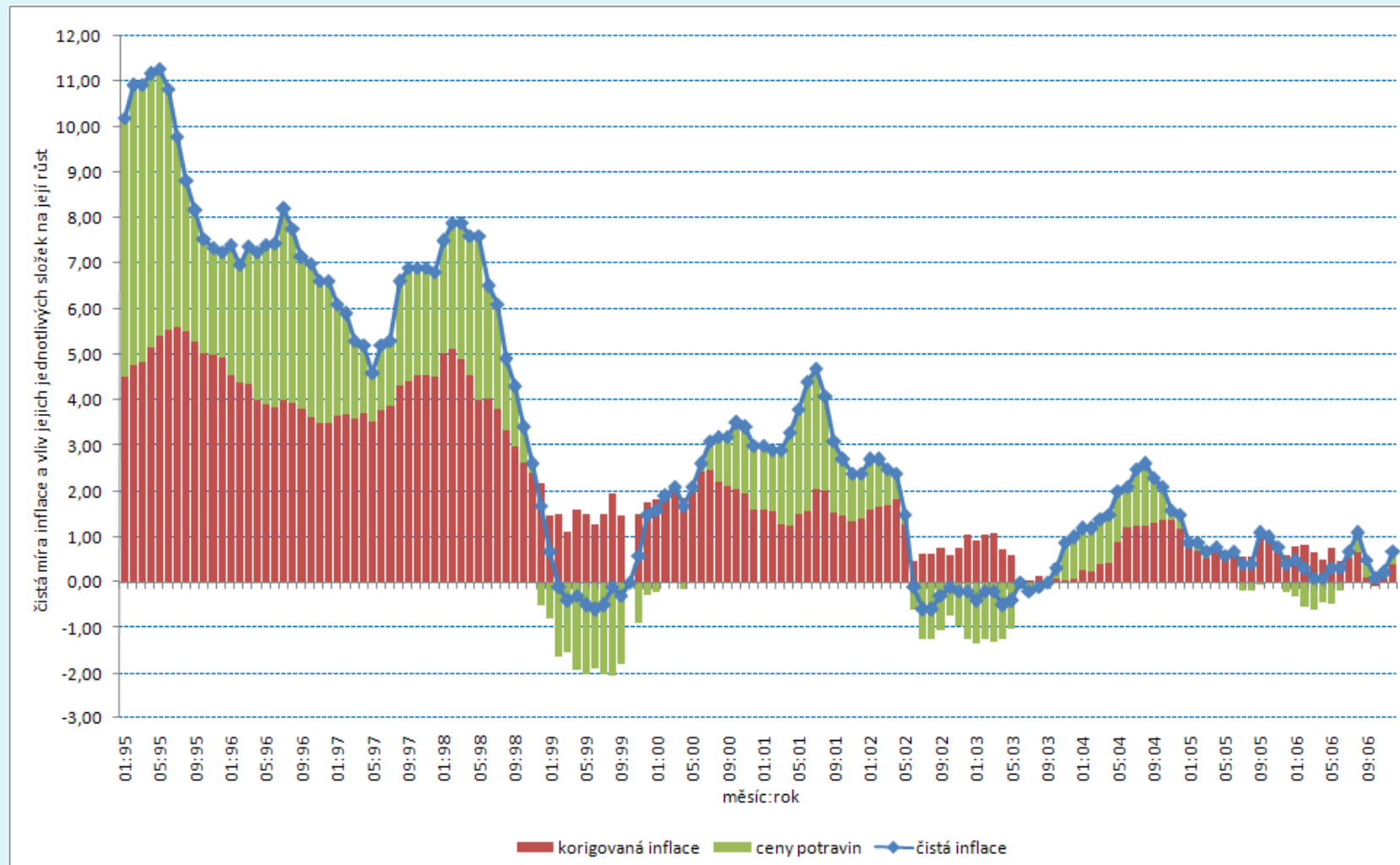
19



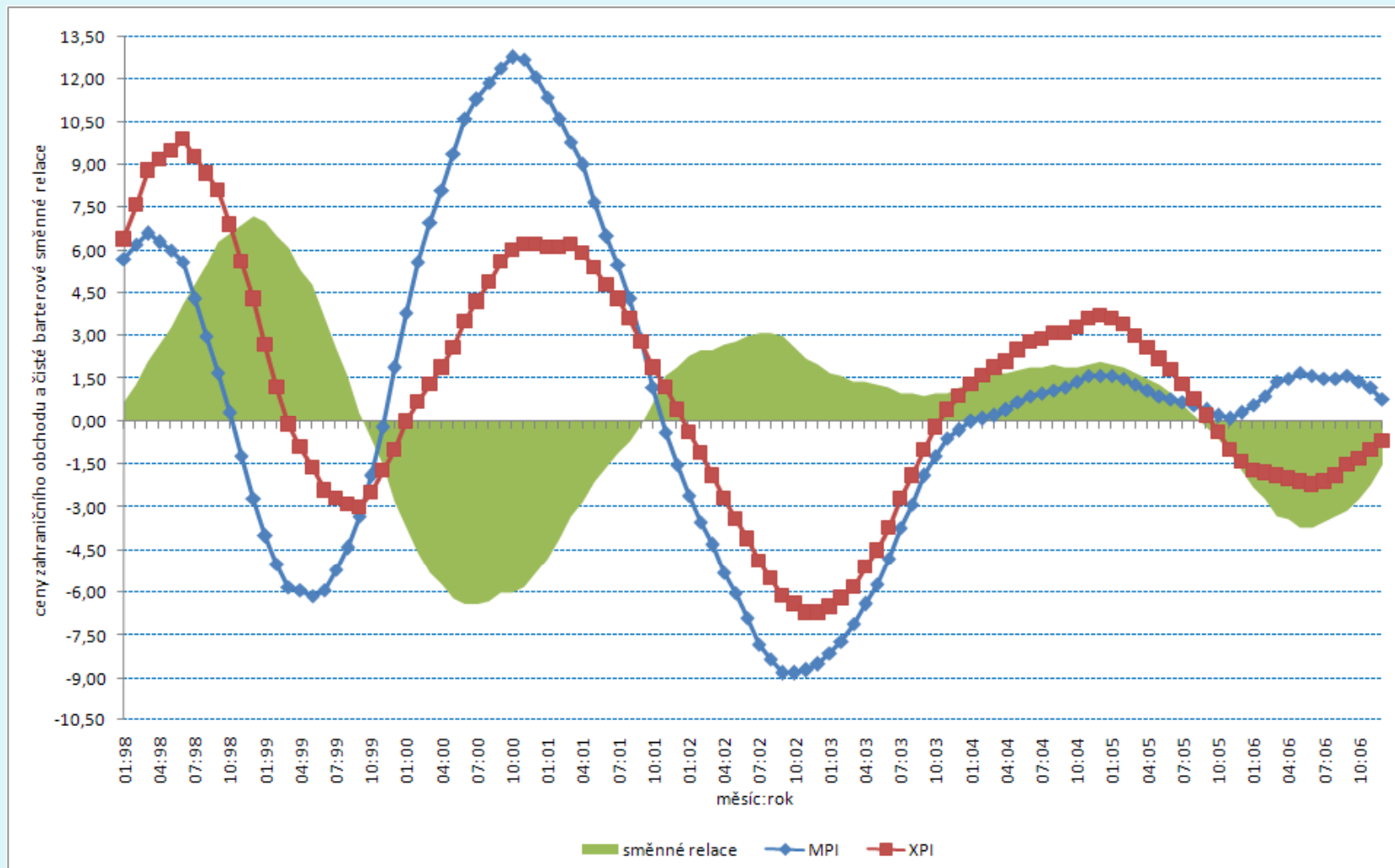
Obrázek 15 – Míra inflace (SOPR = 100, %) a podíl jejich jednotlivých složek na jejím celkovém růstu (%) v České republice v letech 1998-2006



Obrázek 16 – Míra čisté inflace (SOPR = 100, %) a podíl jejich jednotlivých složek na jejím celkovém růstu (%) v České republice v letech 1995-2006

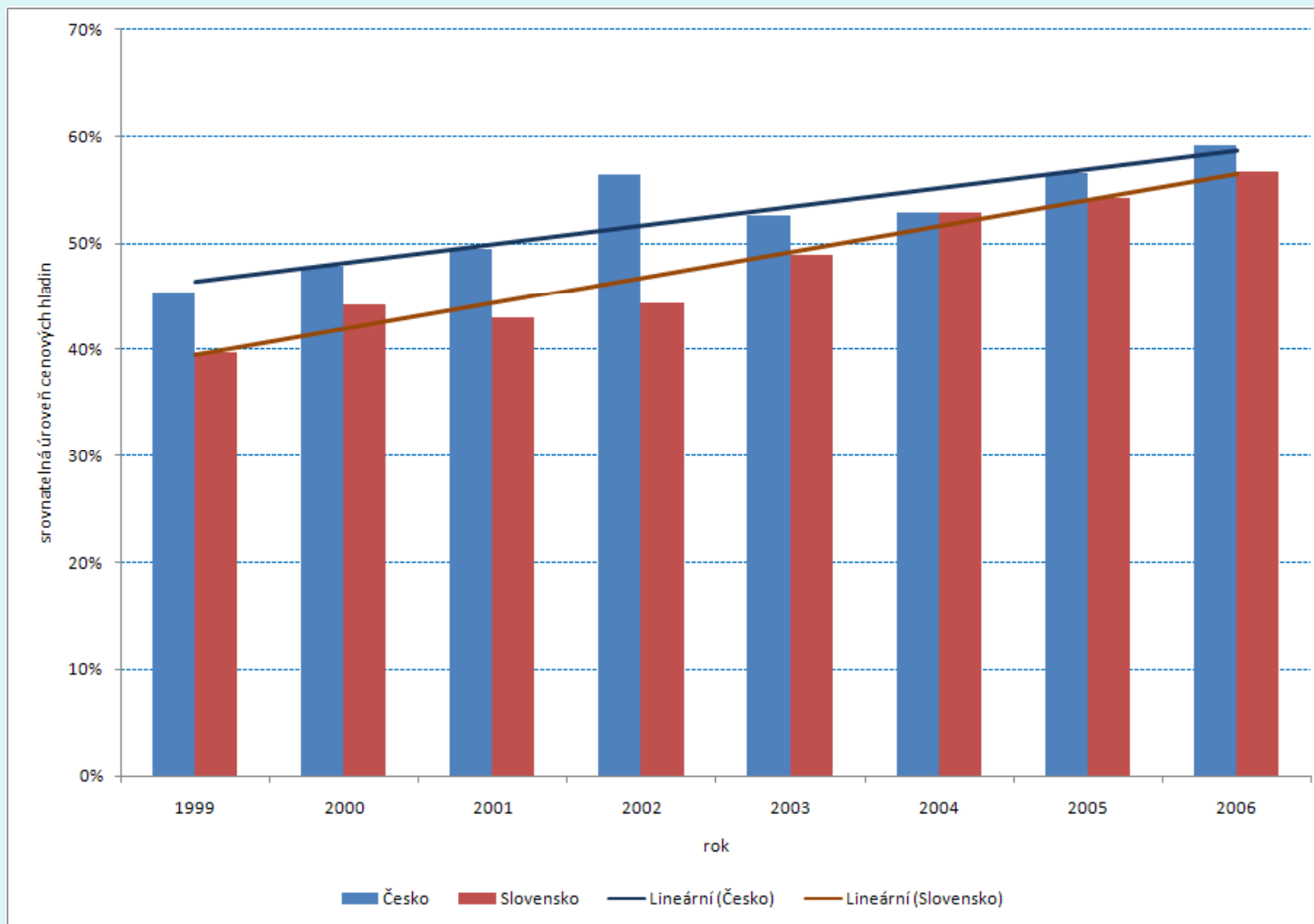


Obrázek 17 – Ceny zahraničního obchodu a čisté barterové směnné relace v České republice v letech 1998-2006 (klouzavý průměr, %)



Obrázek 18 – Srovnatelná úroveň cenových hladin v Česku a na Slovensku v letech 1999-2006 (%)

23



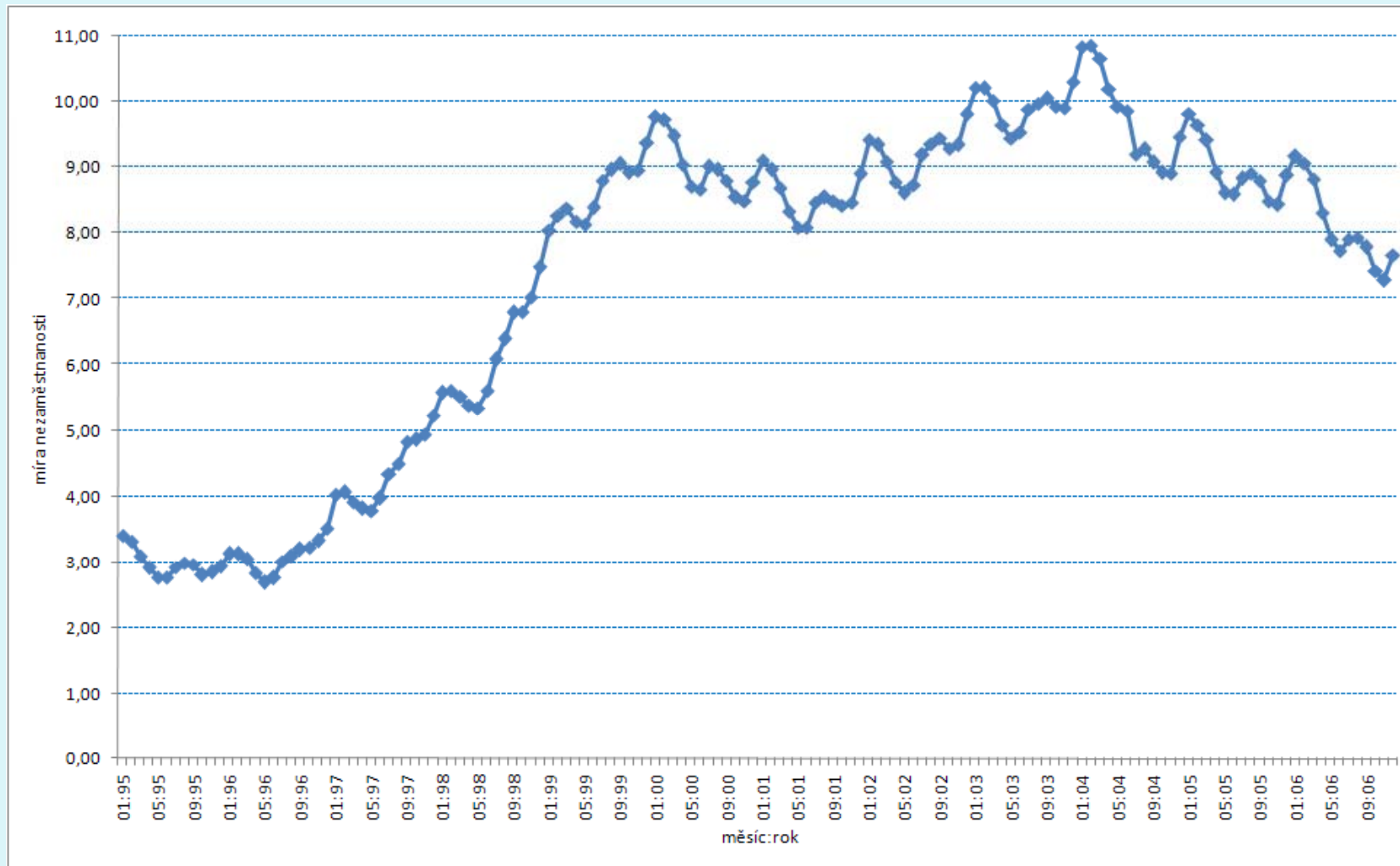
Trh práce

24

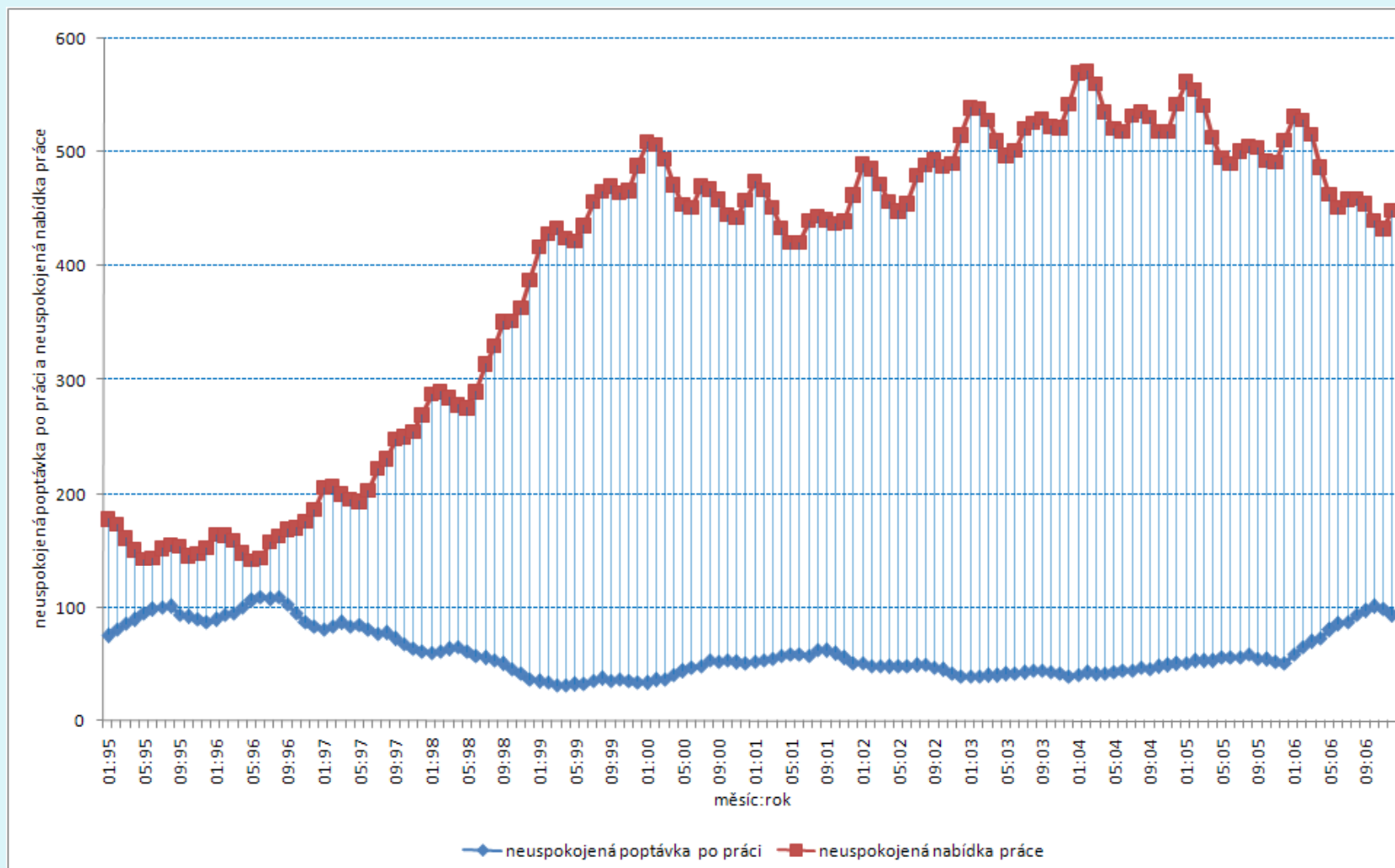
- první období, jehož počátek je spojen s **lednem roku 1995 a koncem s červnem roku 1996**, je etapou, v níž byla relativně nízká míra nezaměstnanosti doprovázena téměř stagnující zaměstnaností (počet zaměstnaných rostl v průměru o 0,04 p. b. za měsíc),
- druhou etapou je období čtyřiceti čtyř měsíců (**červenec 1997 – leden 2000**), kdy docházelo k trvalému růstu nezaměstnanosti, což se projevilo také na úrovni míry registrované nezaměstnanosti, jejíž hodnota vzrostla o 7,07 %.
- V následujícím časovém úseku (**únor 2000 – červen 2001**) pak došlo k dalšímu poklesu míry nezaměstnanosti, přičemž tento proces byl následně vystřídán
- obdobím růstu registrované míry nezaměstnanosti v **červenci 2001 až únor 2004**, v jehož průběhu vzrostl podíl počtu nezaměstnaných na celkové pracovní síle na, v námi analyzovaném období maximální hodnotu, 10,86 procent.
- Na tuto etapu růstu pak navázala prozatím poslední třetí etapa poklesu nezaměstnanosti (**březen 2004 – prosinec 2006**), v jejímž rámci hodnota registrované míry nezaměstnanosti postupně klesla, z již výše uvedených 10,86 na 7,67 %, tj. o 3,20 procentních bodů.

Obrázek 19 – Míra nezaměstnanosti v České republice v letech 1995-2006 (%)

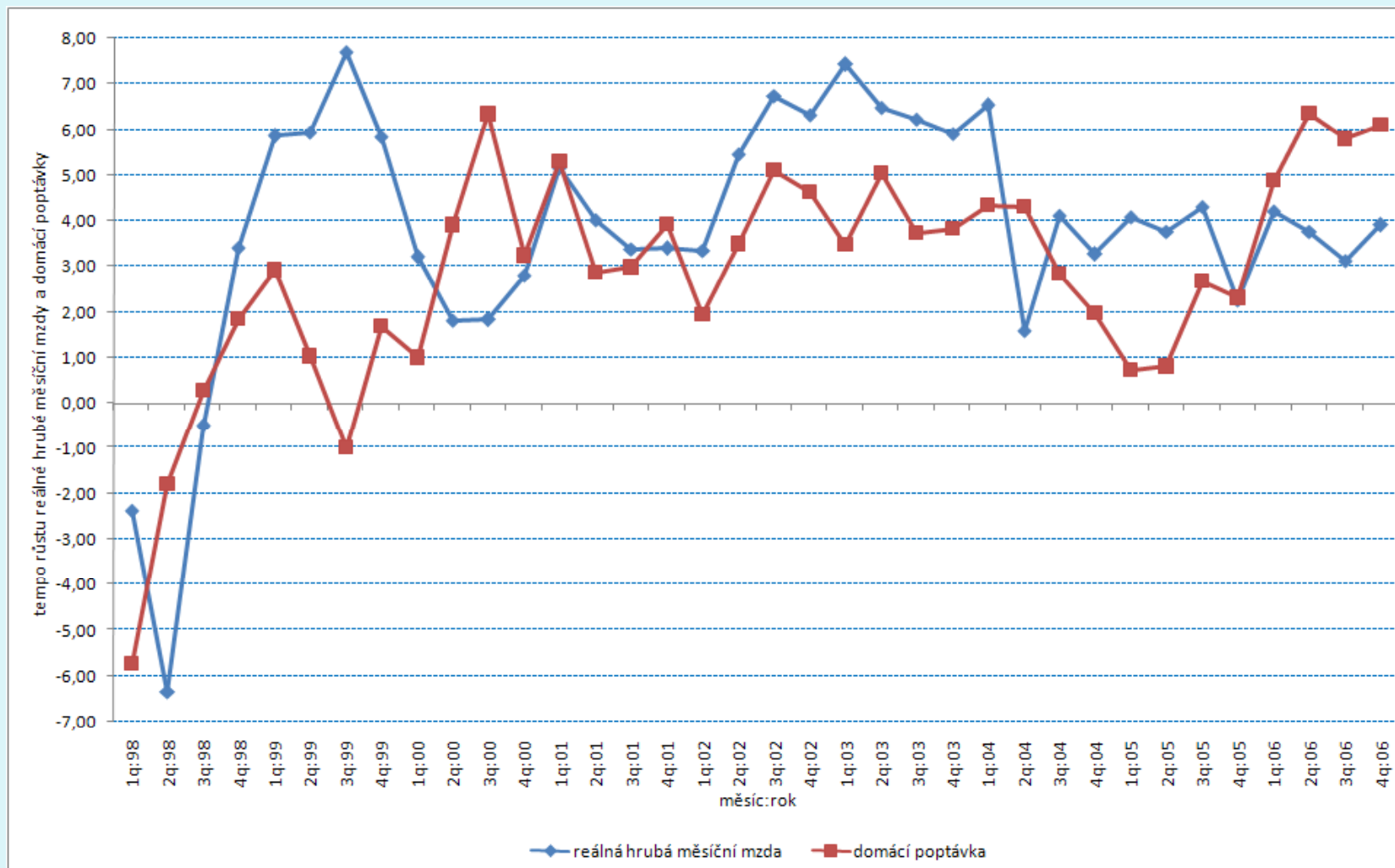
25



Obrázek 20 – Neuspokojená poptávka po práci a neuspokojená nabídka práce v České republice v letech 1995-2006 (tis. osob)



Obrázek 21 – Tempo růstu reálné hrubé měsíční mzdy a reálné domácí poptávky v České republice v letech 1998-2006 (SOPR = 100, s. c. 2000, %)



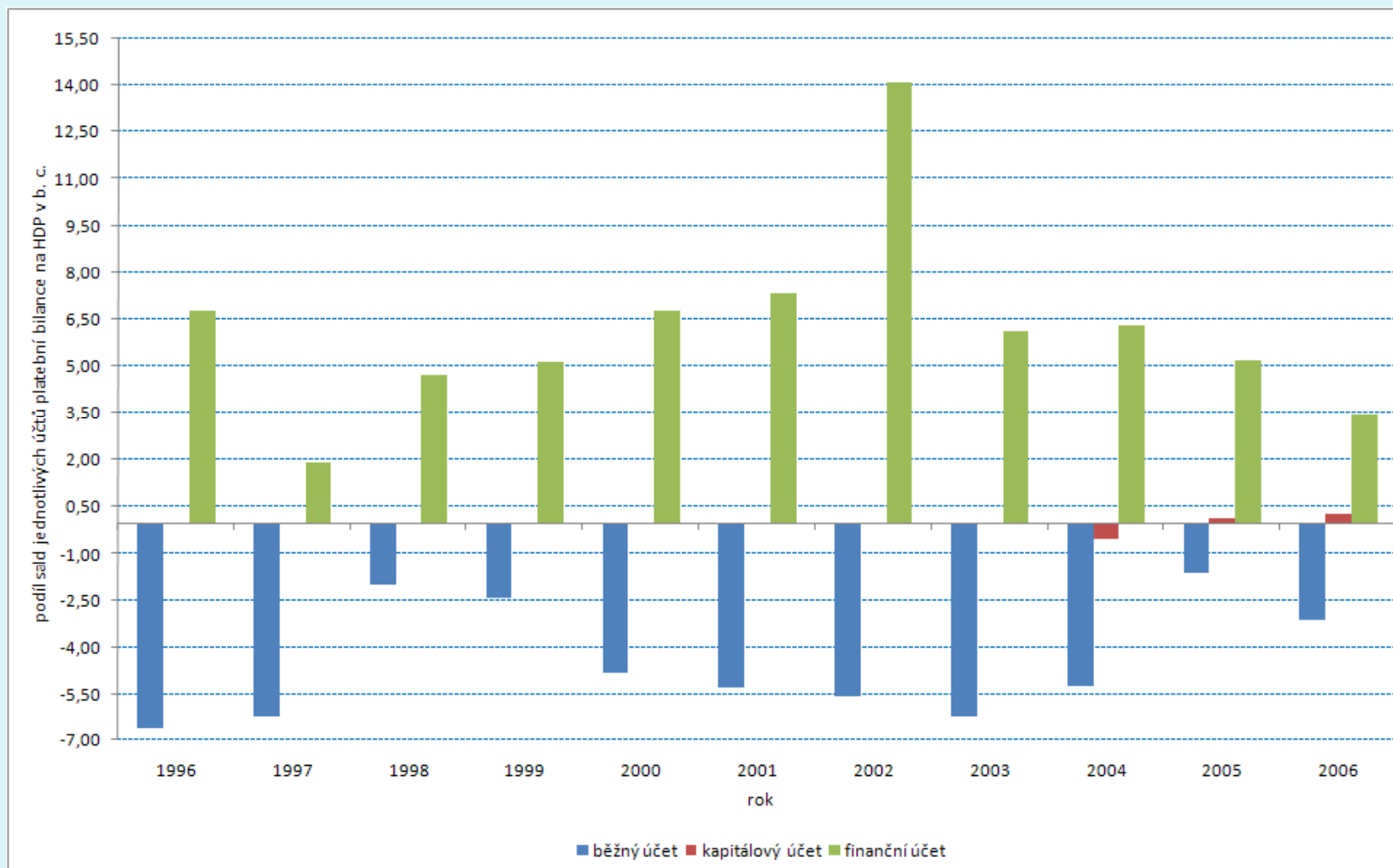
Vnější ekonomická rovnováha

28

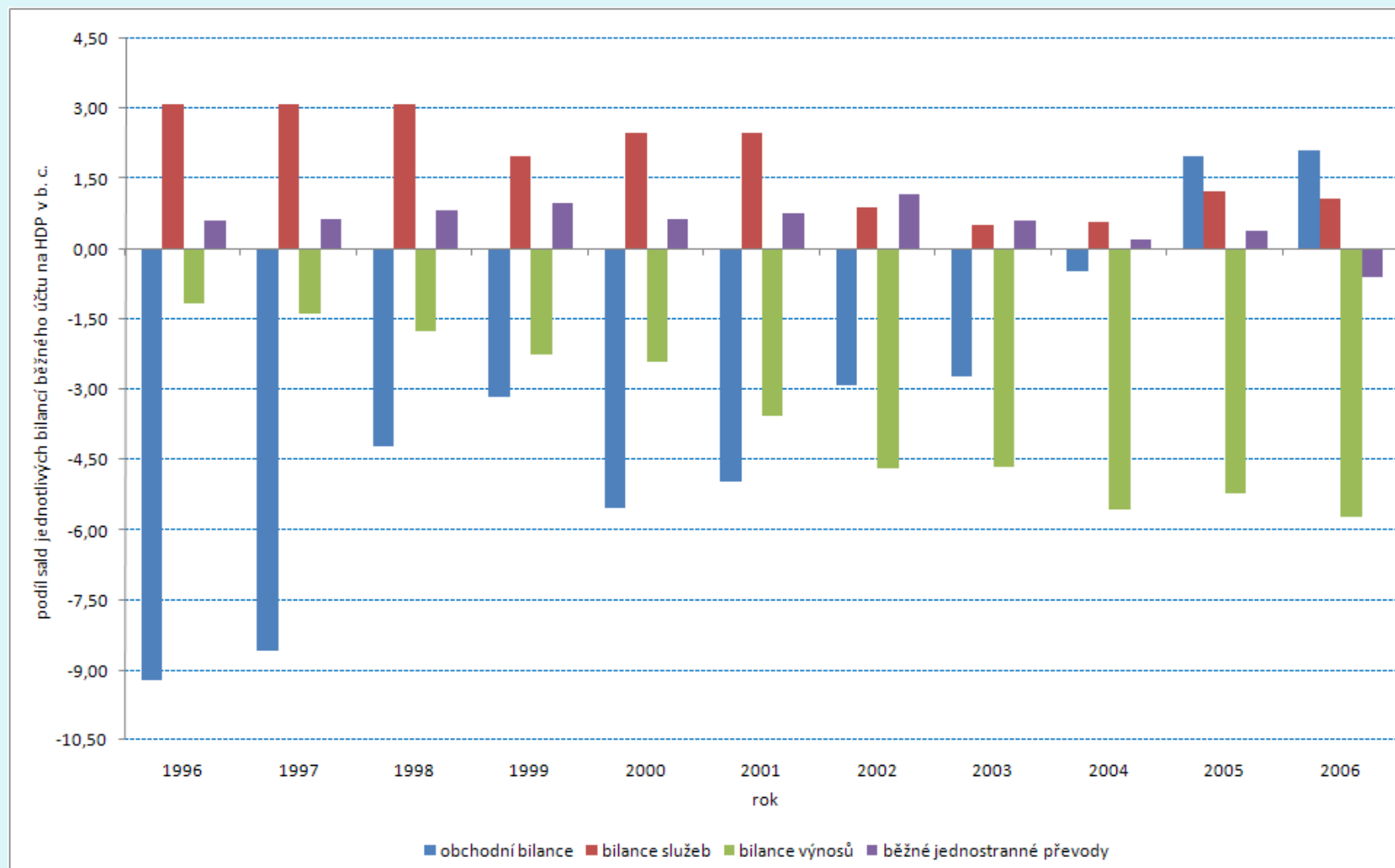
- první etapu tak můžeme ztotožnit s roky **1995-1997**, kdy došlo k prvnímu výraznějšímu propadu výsledků běžného účtu platební bilance.
- Na toto období navázalo jednoleté období poklesu deficitu zahraničního obchodu (**1998**),
- jež bylo následně vystřídáno **pětiletým obdobím růstu schodku běžného účtu platební bilance, který tak v roce 2003** dosáhl výše 160,60 mld. CZK.
- Poslední čtvrtou etapu můžeme ztotožnit s roky **2004-2006**, v jejichž průběhu došlo k poklesu deficitu zahraničního obchodu na 100,32 mld. CZK, tj. o 60,28 mld. korun.

Obrázek 22 – Podíl sald účtů platební bilance na hrubém domácím produktu v běžných cenách v České republice v letech 1996-2006 (%)

29



Obrázek 23 – Podíl dílčích bilancí běžného účtu na hrubém domácím produktu v běžných cenách v České republice v letech 1996-2006 (%)

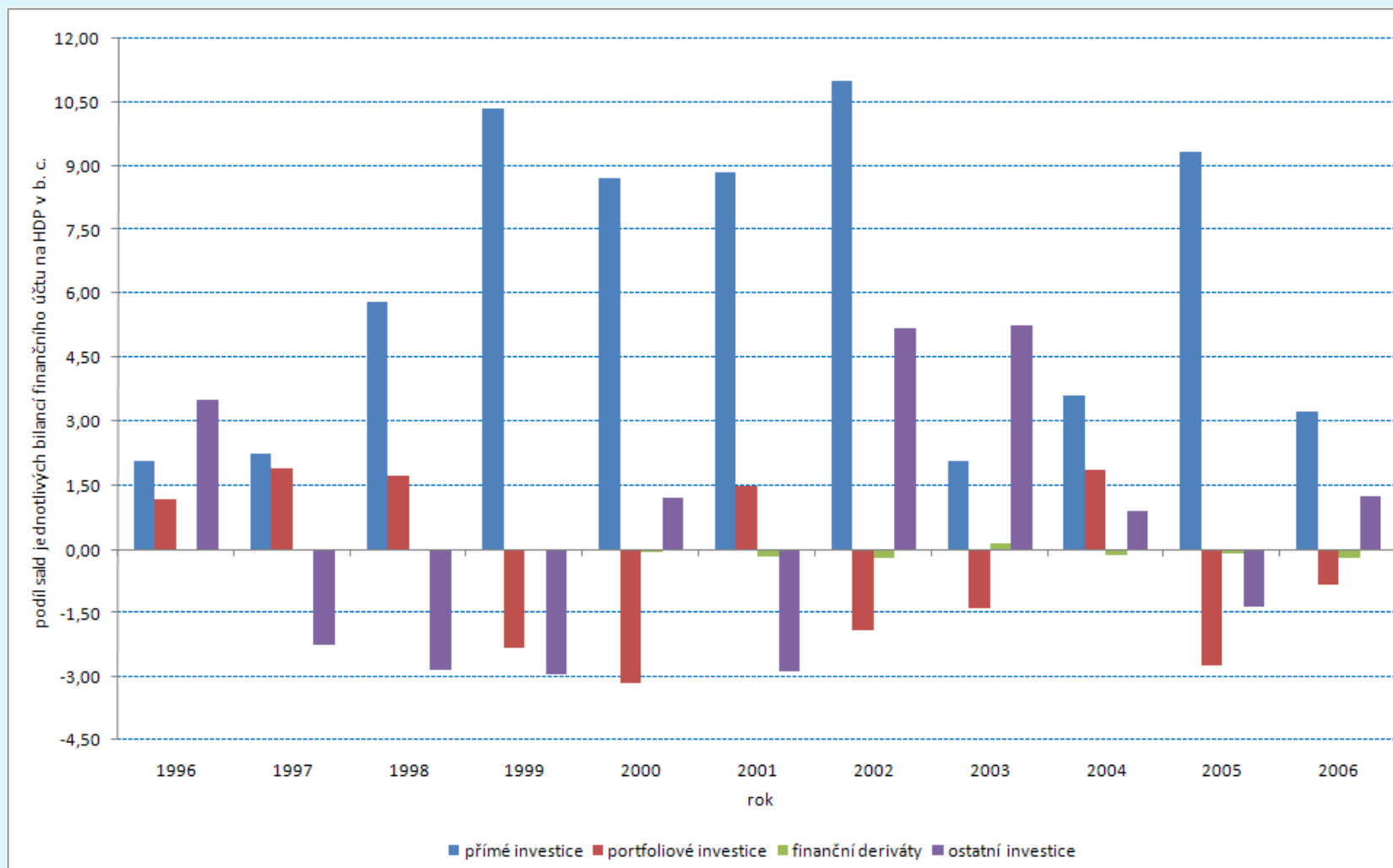


Vnější ekonomická rovnováha

31

- první období, jež můžeme označit jako **období přílivu spekulativního kapitálu**, je vymezeno rokem **1995**
- a vystřídáno druhou etapou (**1996-1997**), jež je spojena s *poklesem finančních transakcí souvisejících s vlastnictvím finančních aktiv a pasiv a se schodkovým saldem oficiální vyrovnávací bilance.*
- Třetí období, tj. roky **1998-2002**, bylo obdobím, kdy výrazně vzrostly *přímé zahraniční investice*,
- jejichž boom částečně odezněl **v roce 2003**, čímž byla *nastartována poslední etapa vývoje finančního účtu platební bilance, již bychom mohli nazvat etapou druhé investiční vlny.*

Obrázek 24 – Podíl dílčích bilancí finančního účtu na hrubém domácím produktu v běžných cenách v České republice v letech 1996-2006 (%)



Kritérium vládního deficitu

33

- může ECOFIN a Evropská komise v prvních pěti letech poté, co členská země eurozóny zavedla **povinný fondový systém**, zohlednit při hodnocení vývoje vládního deficitu čisté náklady, jež jsou s touto reformou spojeny. Toto zohlednění má zpravidla regresivní charakter, což znamená, že v prvním roce jsou příslušné zemi uznány veškeré čisté náklady a v letech následujících je tato částka postupně snižována, a to na **80, 60, 40 a 20 %**.
- jsou jednotlivé členské země **povinny dodržovat střednědobý cíl**, jímž je udržení téměř vyrovnaného či přebytkového rozpočtu. **U zemí s nízkým zadlužením a vysokým potenciálním růstem** tak může podíl cyklicky očištěného vládního dluhu na HDP dosáhnout **ve středně dlouhém období úrovně -1,00 %**, kdežto u zemí s **vysokým zadlužením a nízkým růstovým potenciálem**, musí být státní rozpočet buďto **vyrovnaný nebo přebytkový**.
- by země eurozóny a země ERM II měly své **predikce v oblasti veřejných financí založit na stejných předpokladech jako Evropská komise**.

Tabulka 3 – Kritérium vládního deficitu v České republice a v zemích eurozóny v letech 1999-2006 (zaokrouhleno, metodika ESA 95; prosinec daného roku; %)

34

země	1999	2000	2001	2002	2003	2004	2005	2006
Česko	-3,70	-3,70	-5,70	-6,80	-6,60	-2,90	-3,50	-2,90
Belgie	-0,50	0,10	0,60	0,00	0,10	0,00	-2,30	0,20
Finsko	1,60	6,90	5,00	4,10	2,50	2,30	2,70	3,90
Francie	-1,70	-1,50	-1,50	-3,20	-4,10	-3,60	-3,00	-2,50
Irsko	2,70	4,60	0,80	-0,40	0,40	1,40	1,00	2,90
Itálie	-1,70	-0,80	-3,10	-2,90	-3,50	-3,50	-4,20	-4,40
Lucembursko	3,40	6,00	6,10	2,10	0,40	-1,20	-0,30	0,10
Německo	-1,50	1,30	-2,80	-3,70	-4,00	-3,70	-3,20	-1,70
Nizozemí	0,40	2,00	-0,20	-2,00	-3,10	-1,80	-0,30	0,60
Portugalsko	-2,70	-2,90	-4,30	-2,90	-2,90	-3,30	-6,10	-3,90
Rakousko	-2,20	-1,50	0,00	-0,50	-1,60	-1,20	-1,60	-1,10
Řecko	-3,30	-4,00	-4,90	-5,20	-6,20	-7,90	-5,50	-2,60
Slovinsko	.	-3,80	-4,10	-2,50	-2,80	-2,30	-1,50	-1,40
Španělsko	-1,30	-0,90	-0,50	-0,30	0,00	-0,20	1,10	1,80

Tabulka 4 – Kritérium vládního dluhu v České republice a v zemích eurozóny v letech 1999-2006 (zaokrouhleno, metodika ESA 95; prosinec daného roku; %)

35

země	1999	2000	2001	2002	2003	2004	2005	2006
Česko	13,40	18,20	26,30	28,50	30,10	30,70	30,40	30,40
Belgie	<i>114,80</i>	<i>109,10</i>	<i>108,00</i>	<i>103,30</i>	<i>98,60</i>	<i>94,30</i>	<i>93,20</i>	<i>89,10</i>
Finsko	47,00	44,60	43,60	41,30	44,30	44,10	41,40	39,10
Francie	58,50	56,80	56,80	58,20	<i>62,40</i>	<i>64,30</i>	<i>66,20</i>	<i>63,90</i>
Irsko	48,60	38,30	35,90	32,20	31,20	29,70	27,40	24,90
Itálie	<i>115,50</i>	<i>111,20</i>	<i>110,90</i>	<i>105,60</i>	<i>104,30</i>	<i>103,80</i>	<i>106,20</i>	<i>106,80</i>
Lucembursko	5,90	5,50	6,70	6,50	6,30	6,60	6,10	6,80
Německo	<i>61,20</i>	<i>60,20</i>	59,60	<i>60,30</i>	<i>63,90</i>	<i>65,70</i>	<i>67,90</i>	<i>67,90</i>
Nizozemí	<i>63,10</i>	55,90	51,50	50,50	52,00	52,60	52,70	48,70
Portugalsko	54,30	53,30	53,60	55,50	56,80	58,20	<i>63,60</i>	<i>64,70</i>
Rakousko	<i>66,50</i>	<i>67,00</i>	<i>67,00</i>	<i>65,80</i>	<i>64,60</i>	<i>63,90</i>	<i>63,50</i>	<i>62,20</i>
Řecko	<i>105,20</i>	<i>114,00</i>	<i>114,40</i>	<i>110,70</i>	<i>107,80</i>	<i>108,50</i>	<i>107,50</i>	<i>104,60</i>
Slovinsko	24,90	27,40	28,40	29,10	28,60	28,90	28,40	27,80
Španělsko	<i>63,10</i>	<i>61,10</i>	56,30	52,50	48,80	46,20	43,20	39,90

Kritérium cenové stability

36

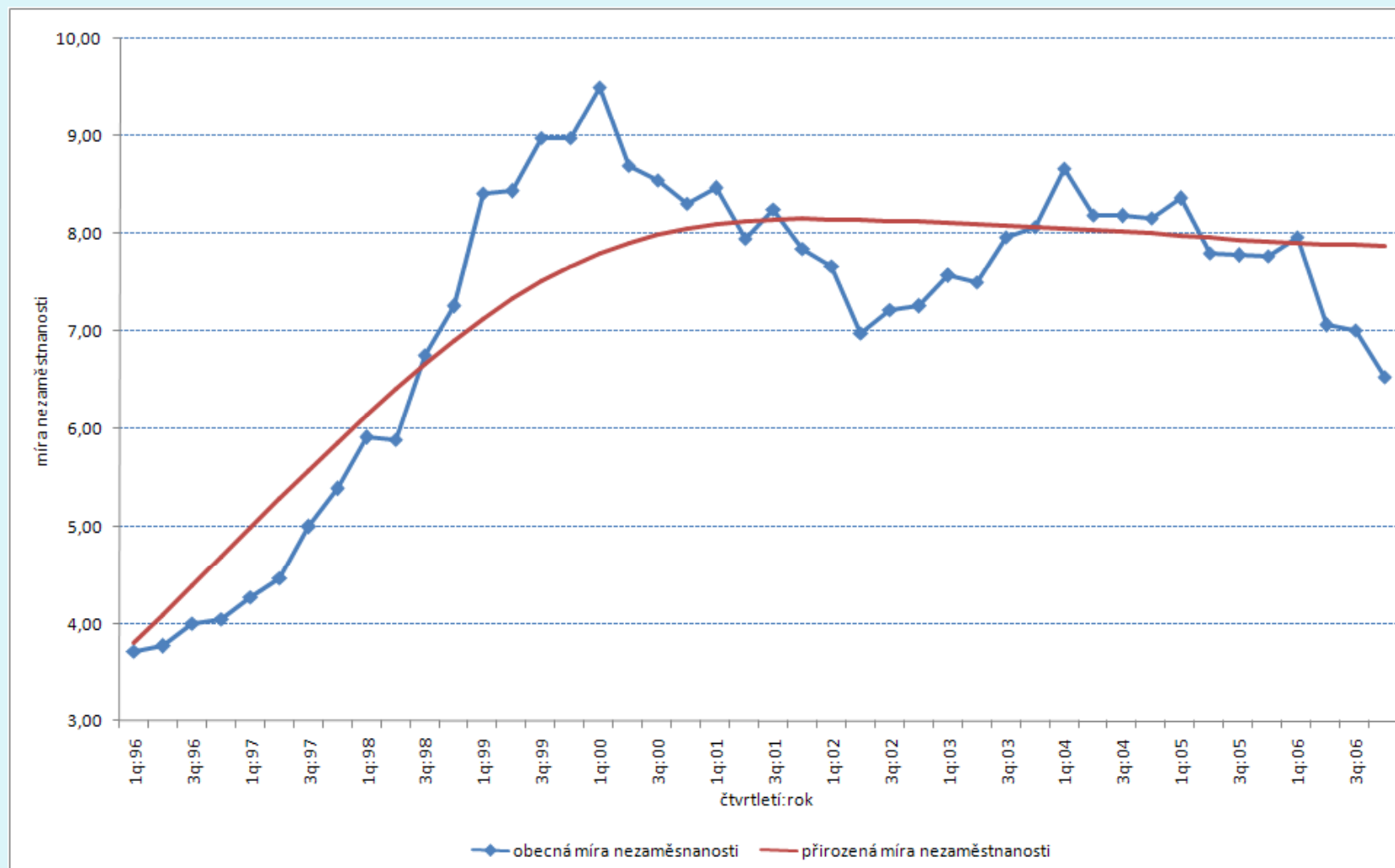
- ***bud' to ve třech členských zemích eurozóny s nejnižší mírou inflace,***
- ***nebo ve třech členských zemích s nejnižší kladnou mírou inflace, z čehož vyplývá, že do této skupiny nejsou zahrnuty země, které v analyzovaném období prošly deflačním vývojem,***
- ***popř. ve třech členských zemích, které dosahovaly nejnižší míru inflace a současně nejlépe splňovaly požadavek cenové stability.***

Tabulka 5 – Kritérium cenové stability v České republice a v zemích eurozóny v letech 1999-2006 (zaokrouhleno, průměr, %)

37

země	1999	2000	2001	2002	2003	2004	2005	2006
kritérium	2,07	3,23	3,50	3,07	2,70	2,60	2,90	3,07
Česko	1,80	<i>3,90</i>	<i>4,50</i>	1,40	-0,10	2,60	1,60	2,10
Belgie	1,10	2,70	2,40	1,60	1,50	1,90	2,50	2,30
Finsko	1,30	2,90	2,70	2,00	1,30	0,10	0,80	1,30
Francie	0,60	1,80	1,80	1,90	2,20	2,30	1,90	1,90
Irsko	<i>2,50</i>	<i>5,30</i>	<i>4,00</i>	<i>4,70</i>	<i>4,00</i>	2,30	2,20	2,70
Itálie	1,70	2,60	2,30	2,60	<i>2,80</i>	2,30	2,20	2,20
Lucembursko	1,00	3,80	2,40	2,10	2,50	<i>3,20</i>	<i>3,80</i>	3,00
Německo	0,60	1,40	1,90	1,40	1,00	1,80	1,90	1,80
Nizozemí	2,00	2,30	<i>5,10</i>	<i>3,90</i>	2,20	1,40	1,50	1,70
Portugalsko	<i>2,20</i>	2,80	<i>4,40</i>	<i>3,70</i>	<i>3,30</i>	2,50	2,10	3,00
Rakousko	0,50	2,00	2,30	1,70	1,30	2,00	2,10	1,70
Řecko	<i>2,10</i>	2,90	<i>3,70</i>	<i>3,90</i>	<i>3,40</i>	<i>3,00</i>	<i>3,50</i>	<i>3,30</i>
Slovensko	<i>6,10</i>	<i>8,90</i>	<i>8,60</i>	<i>7,50</i>	<i>5,70</i>	<i>3,70</i>	2,50	2,50
Španělsko	<i>2,20</i>	<i>3,50</i>	2,80	<i>3,60</i>	<i>3,10</i>	<i>3,10</i>	<i>3,40</i>	<i>3,60</i>

Obrázek 25 – Obecná a přirozená míra nezaměstnanosti v České republice v letech 1999-2007 (%)



Tabulka 6 – Kritérium dlouhodobých úrokových sazeb v České republice a v zemích eurozóny v letech 1999-2006 (zaokrouhleno, průměr, %)

země	1999	2000	2001	2002	2003	2004	2005	2006
kritérium	7,26	7,05	6,85	6,42	6,34	5,63	5,33	5,81
Česko	.	7,38	5,43	4,15	4,82	4,05	3,61	3,68
Belgie	5,41	5,28	4,97	4,46	4,38	3,66	3,39	3,82
Finsko	5,37	5,14	4,98	4,45	4,33	3,68	3,30	3,82
Francie	5,27	5,04	4,87	4,38	4,34	3,64	3,38	3,81
Irsko	5,39	5,14	4,93	4,46	4,36	3,62	3,36	3,76
Itálie	5,36	5,30	5,05	4,55	4,46	3,79	3,55	4,04
Lucembursko	5,26	5,21	4,51	3,97	4,53	3,64	3,40	3,95
Německo	5,15	4,89	4,74	4,33	4,29	3,58	3,34	3,77
Nizozemí	5,28	5,03	4,89	4,36	4,33	3,63	3,35	3,81
Portugalsko	5,46	5,28	5,01	4,45	4,40	3,64	3,46	3,96
Rakousko	5,35	5,21	4,94	4,47	4,40	3,66	3,36	3,80
Řecko	6,39	5,54	5,13	4,58	4,45	3,77	3,57	4,04
Slovensko	.	.	.	6,65	5,27	4,07	3,69	3,90
Španělsko	5,37	5,20	4,97	4,42	4,34	3,64	3,37	3,82